

SECRETARÍA DE ESTADO DE EMPLEO
SUBDIRECCIÓN GENERAL DE ANÁLISIS DEL MERCADO DE TRABAJO

INFORME
JÓVENES Y MERCADO DE TRABAJO
DICIEMBRE 2014

DICIEMBRE 2014





2014

Documento elaborado por:

Ministerio de Empleo y Seguridad Social

Secretaría de Estado de Empleo

Subdirección General de Análisis del Mercado de Trabajo

La publicación está disponible en Internet, en el apartado *Empleo, Relaciones Laborales y Convenios Colectivos* de la dirección www.meyss.es

NIPO: 270-14-045-X

ÍNDICE

	Página
PRESENTACIÓN	1
INTRODUCCIÓN	2
I. Los jóvenes en el mercado de trabajo	3
1. Perfil del empleo	3
2. Perfil del paro	7
3. Perfil de la actividad e inactividad: jóvenes ninis y desanimados.	11
I. Acceso de los jóvenes al mercado de trabajo	13
1. Vías específicas de acceso	13
1.1. Contrato de Formación y Aprendizaje	13
1.2. Contrato en Prácticas	14
2. Abandono temprano de la educación	14
I. Jóvenes autónomos	16

PRESENTACIÓN

Este Informe sobre los jóvenes y mercado de trabajo, el tercero de la serie iniciada este año, reúne información de diversas fuentes estadísticas, de forma que pueda disponerse más fácilmente de esos datos de una manera estructurada y acompañados del análisis necesario para su mejor interpretación.

A lo largo del Informe, elaborado en la Subdirección General de Análisis del Mercado de Trabajo de la Secretaría de Estado de Empleo, se analiza la situación del empleo, desempleo e inactividad de los jóvenes, las circunstancias y vías de acceso al mercado de trabajo y a los salarios que perciben, los niveles formativos alcanzados y las carencias asociadas, el tránsito desde la escuela hacia el mercado de trabajo, el colectivo de jóvenes que no trabaja ni sigue formándose, para concluir el análisis con el estudio de los jóvenes emprendedores que se establecen por su cuenta. Se entiende por jóvenes los menores de 25 años, aunque el informe incluye referencias a los menores de 30 por los aspectos en los que resulta de interés.

Las fuentes en las que se basa el informe son fundamentalmente la *Encuesta de Población Activa* (con las cifras revisadas en 2014 basadas en el censo de población 2011) y la *Encuesta Anual de Estructura Salarial* del INE, junto con las estadísticas laborales procedentes del Ministerio de Empleo y Seguridad Social relativas a las contrataciones registradas en los Servicios Públicos de Empleo y a trabajadores afiliados a la Seguridad Social, así como las relativas al sistema educativo del Ministerio de Educación. Para el análisis de Europa las fuentes utilizadas son la *Encuesta de Fuerzas de Trabajo*, y las *Estadísticas de Educación*, elaboradas por Eurostat a partir de las fuentes nacionales.

De esta forma se contribuye a un mejor conocimiento de esta situación, que viene siendo desde hace tiempo objeto de preocupación y que es objeto de medidas como la *Estrategia de Emprendimiento y Empleo Joven 2013-2016*, aprobada en febrero de 2013 y la *Garantía Juvenil*, adoptada por el Consejo de la Unión Europea en abril de 2013. En respuesta a esa recomendación, España presentó en diciembre de 2013 el *Plan Nacional de Implantación de la Garantía Juvenil en España*.

INTRODUCCIÓN

Con la información disponible hasta el final de 2014 se aprecia el inicio de una mejoría en la situación laboral de los jóvenes. Los datos más recientes muestran una estabilización de la situación, en un contexto de recuperación de la economía española y de comportamiento más favorable del mercado de trabajo en su conjunto.

Así, después del fuerte impacto de la crisis en la situación laboral de los jóvenes, cuyo empleo cayó casi 25 puntos entre 2007 y 2013, en 2014, se observa un mejor comportamiento en el mercado de trabajo: la tasa de empleo en el tercer trimestre de 2014 para los jóvenes de 16 a 24 años sube 1,2 puntos, al 19,5% y alcanza el 36,4% para los jóvenes de 16 a 29 años, de acuerdo con la EPA.

Por su parte, el paro, que se situaba en 2013 en el 55,5%, ha continuado descendiendo por segundo trimestre consecutivo y en el tercer trimestre de 2014 baja al 52,4% (y al 38,6% para los jóvenes de hasta 29 años).

El número de jóvenes menores de 25 años en paro ha descendido en casi cien mil personas en el último año, hasta el tercer trimestre de 2014, con 94.000 parados menos y una caída del 9,8%. Mientras, en los jóvenes entre 25 y 29 años ha descendido en casi 109.000 personas hasta sumar 202.700 parados menos, un -11,7% de descenso. Al final del tercer trimestre de 2014 buscaban activamente empleo según la EPA 1.533.000 jóvenes menores de 30 años.

La proporción de parados de larga duración entre los jóvenes ha descendido por segundo trimestre consecutivo. Al igual que en el trimestre anterior, los jóvenes menores de 25 años se sitúan por debajo del total de la población en la involuntariedad del tiempo parcial. En esta situación, que viene observándose desde finales de 2013, incide, probablemente, la flexibilización del trabajo a tiempo parcial introducida en diciembre de 2013.

A diferencia de lo que ha ocurrido en otros países europeos, la tasa de jóvenes sin ocupación y que no cursan estudios descendió ya en 2013 al 18,6%, primer descenso que se registra desde el inicio de la crisis. Asimismo, se mantiene la positiva tendencia a la reducción del abandono escolar temprano, que se situó en 2013 en el 23,6%, un nivel históricamente bajo.

Este mayor dinamismo se aprecia también en la incorporación al mercado de trabajo de los jóvenes como trabajadores por cuenta propia. Las altas iniciales en el Régimen Especial de Trabajadores Autónomos de los menores de 30 años repuntaron un 35% en términos anuales, hasta las 22.370 en 2013. Este incremento ha sido mayor que el aumento general de nuevas altas (del 20%).

Con este dinamismo en la incorporación como trabajadores por cuenta propia, los jóvenes hasta 30 años han aumentado su peso en el total de afiliados al RETA hasta el 9,2% al final de 2013, frente al 8,8% de un año antes.

Todos estos aspectos se analizan a continuación en este Informe.

I. LOS JÓVENES EN EL MERCADO DE TRABAJO

En el tercer trimestre de 2014 había 4.033.500 jóvenes menores de 25 años según la EPA, un 8,8% de la población total. Los jóvenes de 16 a 29 años son 6.692.000, el 14,6% del total de la población.

En el curso de los últimos siete años, la población joven de hasta 25 años ha descendido en 644.000 personas, más de un millón seiscientos mil si se consideran los jóvenes hasta 29 años (-1.665.000), frente al conjunto de la población que ha aumentado en algo más de un millón de personas.

ACTIVIDAD, EMPLEO Y PARO JÓVENES

	2007	2013		2014	Variación IVT 2013 / IVT 2007		Variación IIIT 2014 / IIIT 2013	
	IV trim.	III trim.	IV trim.	III trim.	Abs.	%	Abs.	%
TOTAL 16-24 años								
ACTIVOS	2.407,5	1.776,1	1.652,6	1.656,1	-754,9	-31,4	-120,0	-6,8
OCUPADOS	1.958,2	814,6	745,4	788,3	-1.212,8	-61,9	-26,3	-3,2
PARADOS	449,3	961,5	907,2	867,6	457,9	101,9	-93,9	-9,8
TOTAL 16-29 años								
ACTIVOS	5.581,2	4.212,7	4.039,7	3.970,7	-1.541,5	-27,6	-242,0	-5,7
OCUPADOS	4.820,2	2.477,1	2.359,3	2.437,5	-2.460,9	-51,1	-39,6	-1,6
PARADOS	761,0	1.735,6	1.680,4	1.533,0	919,4	120,8	-202,6	-11,7

Los datos corresponden a la serie revisada incorporando la nueva base poblacional de la EPA actualizada con las nuevas estimaciones de población y hogares derivadas del Censo de Población y Viviendas de 2011, en sustitución de la basada en el Censo 2001.

Fuente: INE. EPA

ESTADÍSTICA INFORME JOVENES\ACT-EMP-PAR-SX

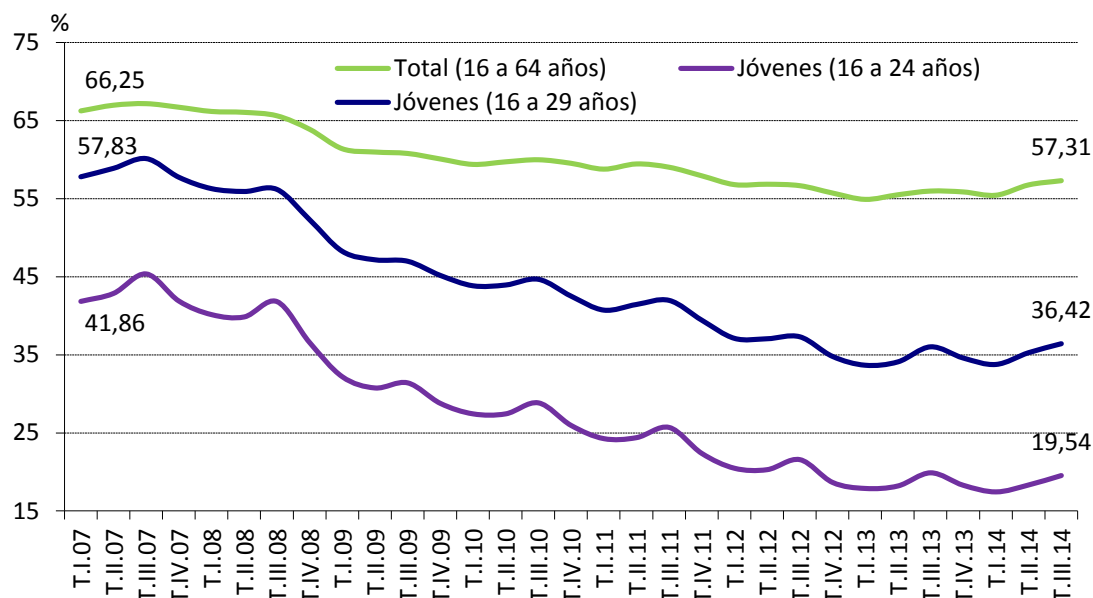
1. Perfil del empleo

El fenómeno de destrucción de empleo que se ha producido en la mayor parte de países de la UE ha afectado en mayor medida a los jóvenes españoles. Entre el final de 2007 y el de 2013, en el transcurso de los seis años, se habían perdido 1.212,8 empleos entre los menores de 25 y 2.460,9 si se cuentan los jóvenes hasta 29, lo que supone una pérdida de más de la mitad del empleo joven en seis años.

En 2014, sin embargo, la evolución es más favorable como consecuencia del buen comportamiento observado en el mercado de trabajo en su conjunto, especialmente a partir del segundo trimestre.

La tasa de empleo en el tercer trimestre de 2014 para los jóvenes de 16 a 24 años sube, de acuerdo con la EPA, al 19,5% y alcanza el 36,4% para los jóvenes de 16 a 29 años (entre los de 25 a 29 años se sitúa en el 62%, casi cinco puntos superior a la tasa de empleo para la población de 16 a 64 años).

La tasa de empleo entre los jóvenes ha caído casi 25 puntos desde 2007, pero en 2014 está aumentando



Fuente: INE. EPA

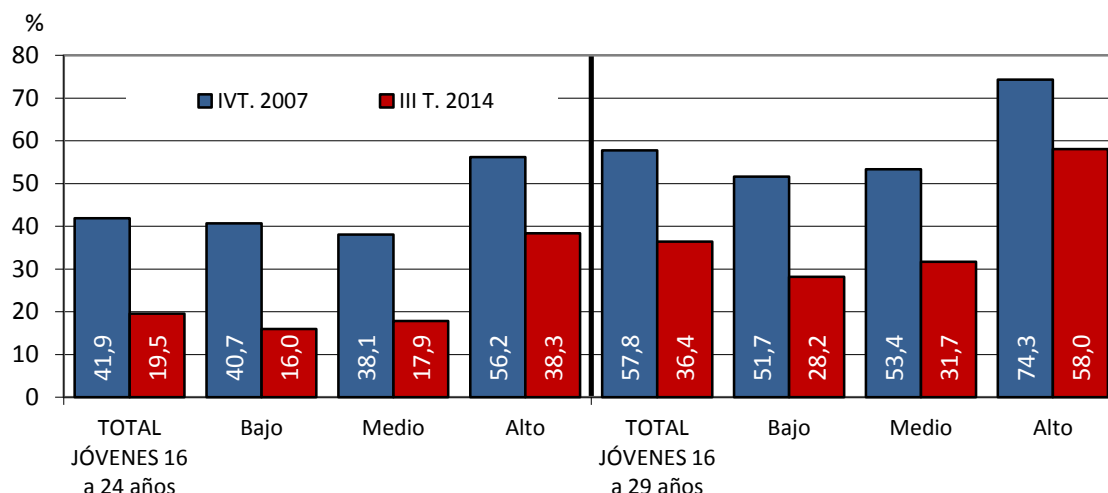
ESTADIST\INFORMEJOVENES\ACT-EMP-PAR-SX

En el tercer trimestre de 2014 el empleo y el paro ha evolucionado más favorablemente en todos los niveles de estudios, de forma que en el último año el paro ha descendido en todos ellos, más intensamente en el nivel bajo, aunque el empleo aumenta tan solo en el nivel medio y alto, de acuerdo con la pauta observada en estos años.

Se mantiene así la característica de que a mayor nivel de estudios, la situación de los jóvenes en el mercado de trabajo es más favorable y viceversa. Los niveles de cualificación más altos presentan una tasa de empleo mayor y una tasa de paro más baja.

Con los datos del tercer trimestre de 2014, los jóvenes hasta 29 años en el mercado de trabajo con nivel educativo bajo, son un 40,3%, pero sólo un 34,1% de los ocupados de esa edad y el 50,1% de los parados jóvenes. Estos jóvenes presentan unas tasas de empleo muy bajas, apenas alcanza para los de hasta 25 años el 16% y el 17,9% en el nivel medio, subiendo al 28,2% y el 31,7%, respectivamente en los jóvenes de hasta 29 años.

La tasa de ocupación de los jóvenes con nivel de estudios alto triplica la del nivel bajo: 38,3% frente a 16,0%



FUENTE: INE, EPA.

ESTADIST\INFORME JOVENES\ACT-EMP-PAR-SX

Para los jóvenes con nivel de estudios alto, las tasas de empleo se mantienen en niveles muy superiores: el 38,3% entre los jóvenes de hasta 24 años y el 58,0% entre los de hasta 29 años. Este colectivo es en el que menos ha descendido el empleo en el período analizado.

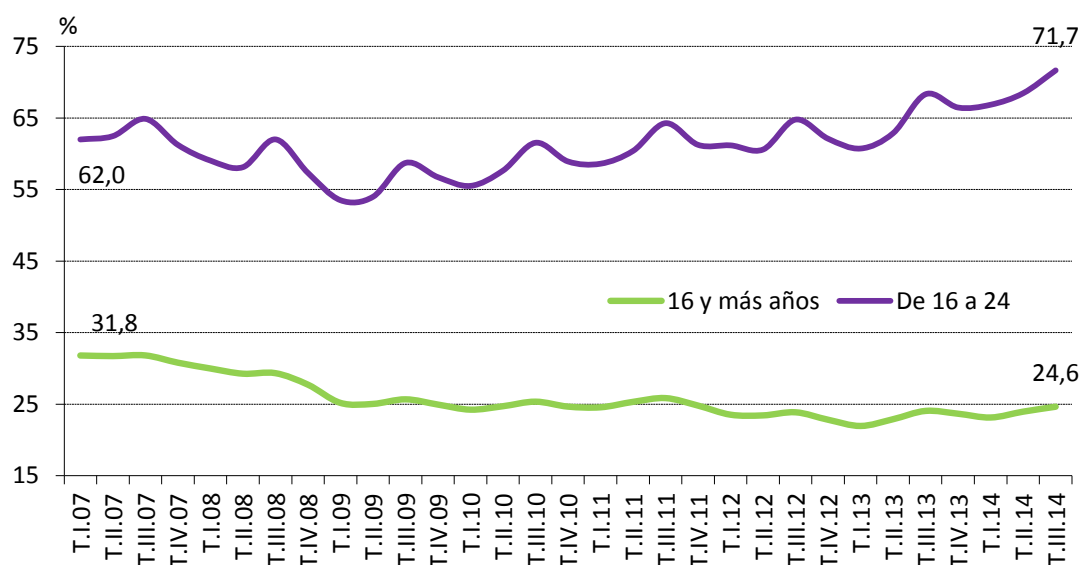
El empleo de los jóvenes hasta 29 años se concentra en el **sector** servicios, en las ramas de actividad de Comercio (522.400), la Hostelería (379.900) así como en la Industria Manufacturera (246.100), mientras que en la Construcción antes numeroso, tan solo trabajan ahora 116.200 jóvenes, casi la quinta parte del nivel alcanzado en 2007, cuando superaba el medio millón.

Entre los jóvenes de hasta 29 años destaca su presencia en **ocupaciones** relativas a Servicios de Restauración y Comercio (852.300) y, en menor medida, como Técnicos y profesionales Científicos (328.000), aunque también es significativa la presencia en ocupaciones como Trabajadores no cualificados (331.000).

La **tasa de temporalidad** alcanza en el tercer trimestre de 2014 uno de los niveles más altos de la serie de la EPA, el 71,7% (entre los jóvenes de hasta 29 años es algo más baja, 54%), con predominio de contratos de corta duración. Esta situación se observaba también en los años anteriores a la crisis. No obstante, entre los jóvenes de 16 a 24 años ha aumentado en más de siete puntos desde 2007, mientras que entre los de hasta 29 años se mantiene en niveles similares, tras los descensos observados en 2009 y 2010.

Paralelamente, ocupan puestos de trabajo con jornada a tiempo parcial en una proporción sensiblemente superior a la media, aunque en el tercer trimestre de 2014 ha descendido al 34,9% frente al 15% en el conjunto de la población (para los jóvenes de hasta 29 años se sitúa en el 25,6%).

La tasa de temporalidad entre los jóvenes casi triplica la tasa media: 71,7% frente a 24,6%

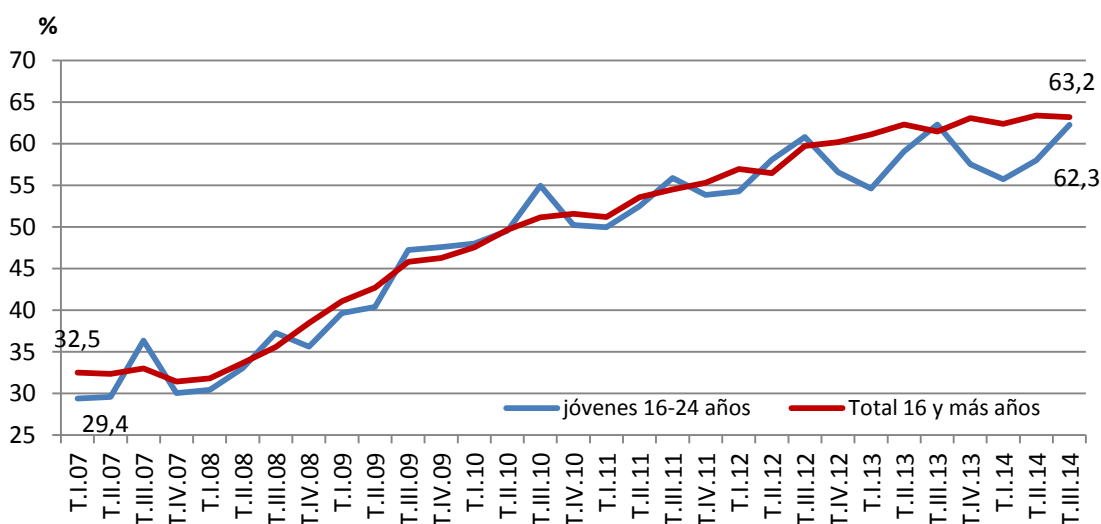


Fuente: INE. EPA

ESTADIST\INFORMEJOVENES\ACT-EMP-PAR-SX

Por otro lado, en el caso de los jóvenes con contrato temporal, **el nivel de involuntariedad es muy elevado** y ha aumentado en más de 10 puntos en los últimos seis años, de acuerdo con los últimos datos de Eurostat disponibles. En España el grado de involuntariedad aumentó desde 2007 y alcanzó el 82% en 2013 frente al 37% en la UE, donde, además se ha mantenido estable.

El tiempo parcial involuntario entre los jóvenes es muy elevado pero similar al del conjunto de la población: alcanza alrededor del 60%



Fuente: INE. EPA

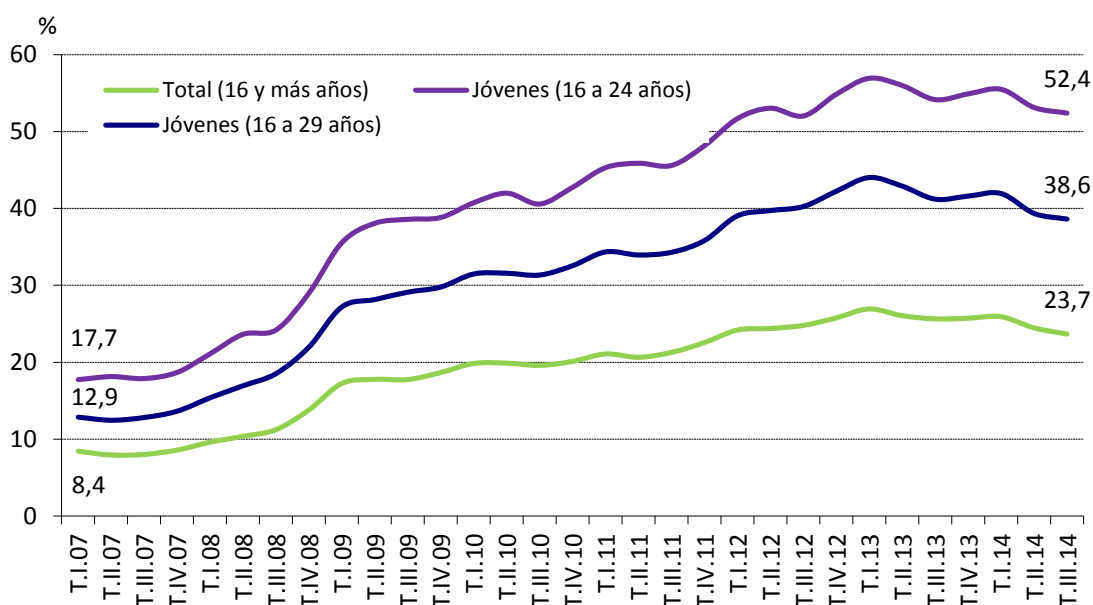
ESTADIST\INFORMEJOVENES\ACT-EMP-PAR-SX

Entre los jóvenes que trabajan a tiempo parcial, igualmente, el nivel de involuntariedad es alto, con tendencia al alza. En 2013, con datos de Eurostat, el 59% de los jóvenes que trabajaban a tiempo parcial en España lo hacían involuntariamente, frente a tan solo el 30% en la UE-27.

2. Perfil del paro

En el tercer trimestre de 2014 ha continuado el descenso de la tasa de paro de los jóvenes iniciado en el trimestre anterior, después del máximo alcanzado en el primer trimestre de 2014, cuando para los jóvenes de 16 a 24 alcanzó el 55%. En el tercer trimestre de 2014 la tasa de paro para los jóvenes de hasta 24 años baja al 52,4% y al 38,6% para los jóvenes de hasta 29 años (entre los de 25 a 29 años se sitúa en el 28,8%, apenas cinco puntos superior a la tasa de paro media, situada en el 23,7%).

Continúa la caída de la tasa de paro de los jóvenes

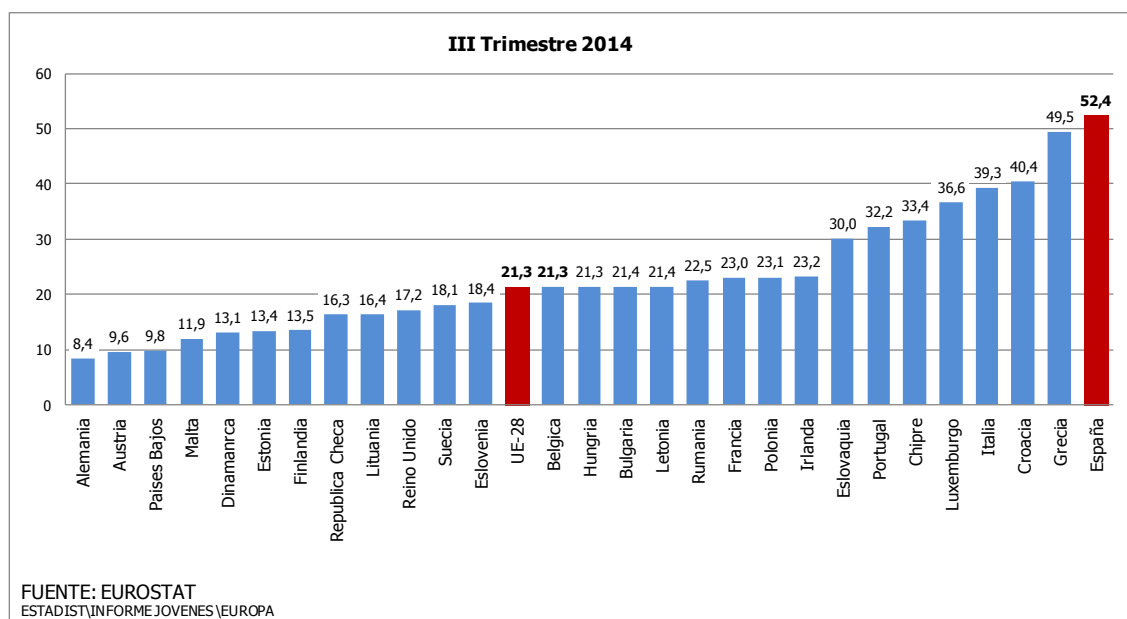


Fuente: INE. EPA

ESTADIST\INFORME JOVENES\ACT-EMP-PAR-SX

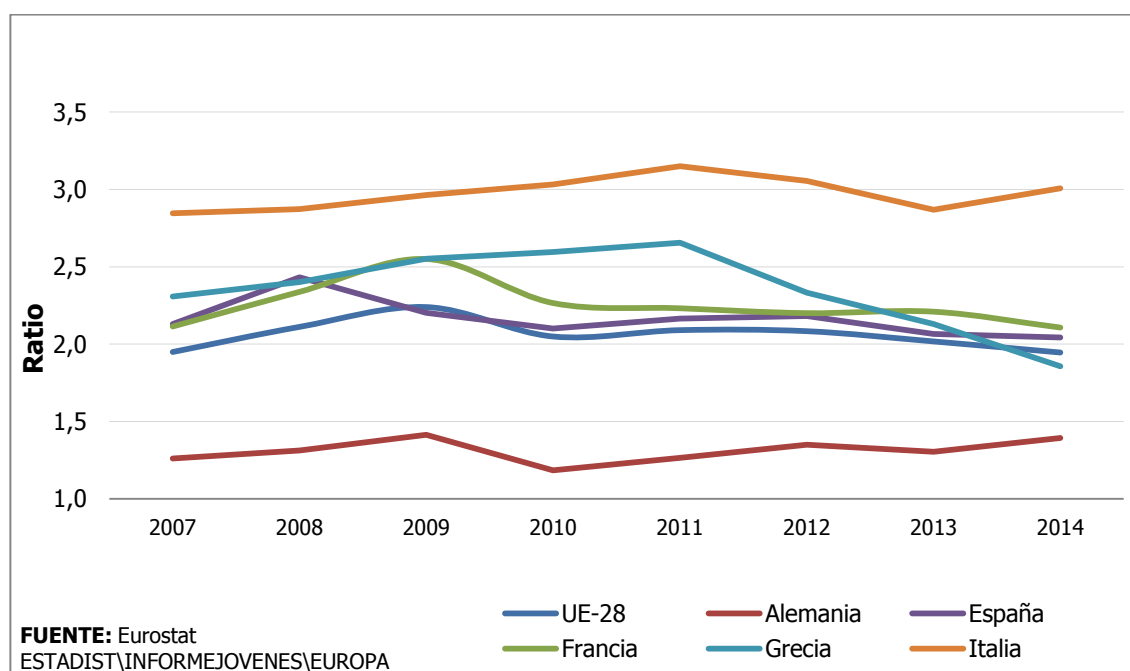
Aun así, la tasa de paro juvenil en España de 15 a 24 años se mantiene lejos de la media UE: en el tercer trimestre de 2014 alcanzaba el 52,4%, más de treinta puntos superior, nivel alcanzado solamente por Grecia.

**La tasa de paro joven se mantiene muy por encima de la media UE:
52,4% frente a 21,3%**



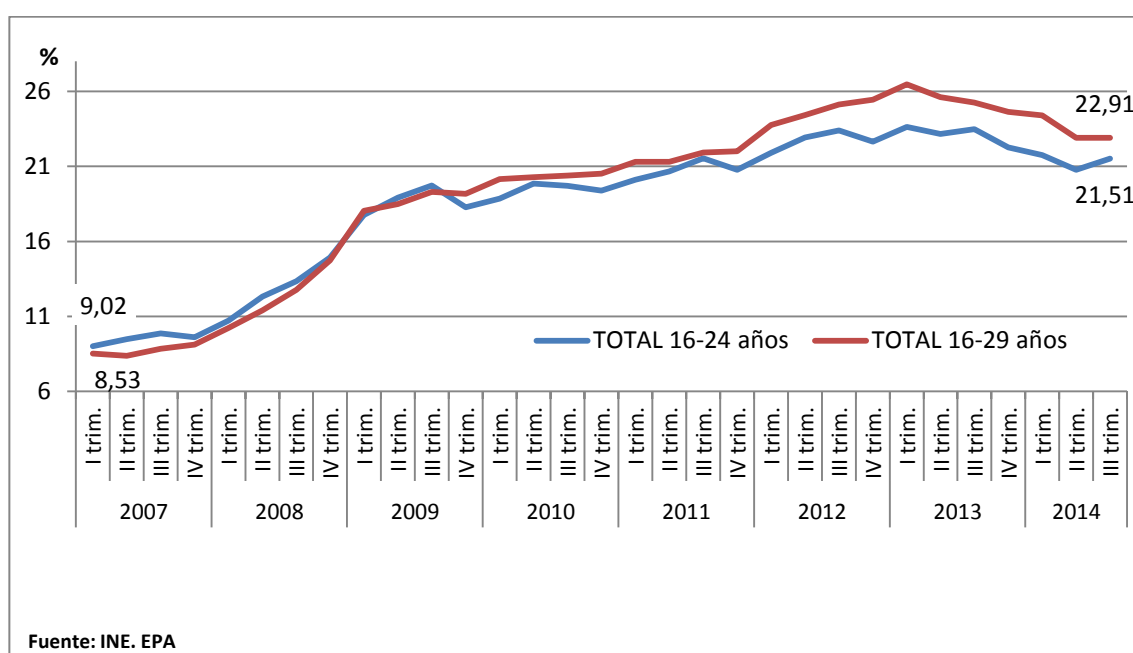
En todo caso, en España la relación de la tasa de paro joven con la tasa de paro del conjunto de la población ha permanecido prácticamente estable desde el inicio de la crisis, manteniéndose la relación en el entorno de 2 a 1. Es decir, la tasa de desempleo juvenil sigue siendo aproximadamente el doble de la tasa de paro general, como ya lo era antes del inicio de la crisis. Esta es una situación muy similar a la de la media de la UE y dispar de la que presentan otros países, en los que el desempleo juvenil presenta tasas muy superiores a la tasa general de paro, tal es el caso de Italia.

La ratio entre la tasa de paro juvenil y la tasa de paro general se ha mantenido estable



Por otro lado, la denominada **ratio de paro**, es decir, la incidencia del paro sobre el conjunto de la población joven, es sensiblemente más baja, 21,5% entre los jóvenes de 16 a 24 años y 22,9% entre los de hasta 29 años. Esto es así debido a la elevada inactividad de los muy jóvenes, los cuales se encuentran en su mayoría cursando estudios, especialmente en el tramo de edad de los jóvenes de 16 a 19 años (menos de una quinta parte están en el mercado de trabajo, el 16%), situación que se invierte para los de 25 a 29 años en los que la mayoría, el 84,3%, están en el mercado de trabajo (entre los de 20 a 24 años casi las dos terceras partes de los jóvenes forman parte de la población activa, el 60%).

La incidencia del paro sobre el conjunto de la población joven es muy inferior a su tasa de paro

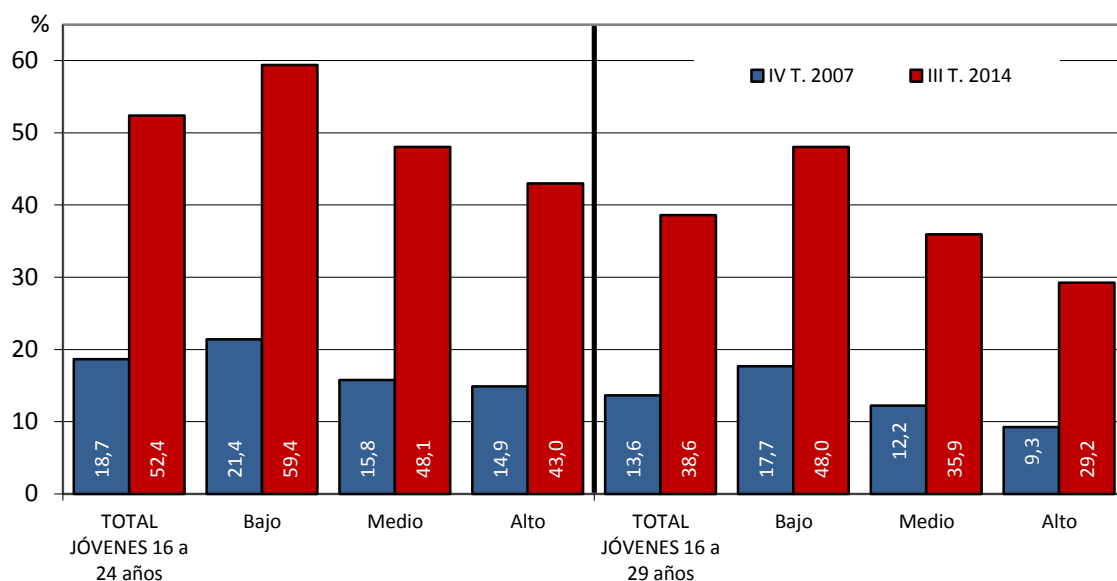


ESTADIST\INFORME JOVENES\ACT-EMP-PAR-SX

El nivel de estudios predominante de los jóvenes en paro es bajo. Más de la mitad de los jóvenes hasta 24 años en paro, el 54,0%, tienen este nivel de estudios (el 50,2% entre los jóvenes de hasta 29 años) y únicamente el 17,2% tienen estudios altos (el 25,0% entre los jóvenes de hasta 29 años). Esta situación se ha hecho más patente en el segundo y tercer trimestre de 2014.

La incidencia del paro es menor para los niveles de estudios superiores, de manera que la tasa de paro de los que tienen estudios de nivel bajo supera en más de 16 puntos la de los que tienen un nivel de estudios alto: 59,4% frente a 43% entre los jóvenes hasta 24 años (48% frente a 29,2% para los jóvenes hasta 29 años). En el tercer trimestre de 2014, sin embargo, estas diferencias se han reducido levemente.

La tasa de paro de los jóvenes es menor cuanto mayor es el nivel de estudios



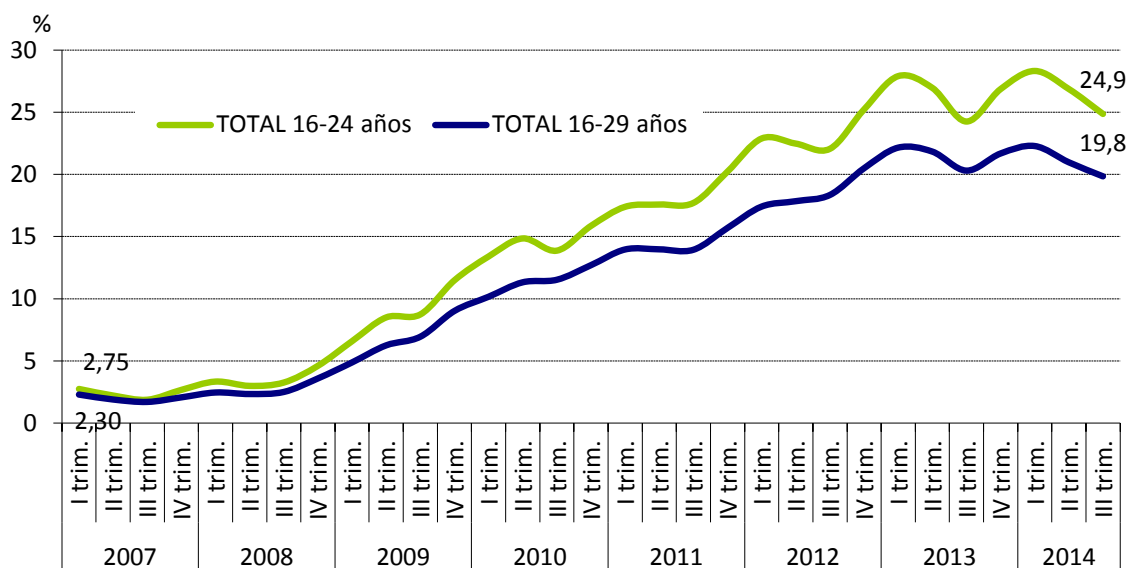
Fuente: INE. EPA
ESTADÍSTICA INFORME JOVENES VACT-EMP-PAR-SX

Con los datos del tercer trimestre de 2014, la tasa de **paro de larga duración** (PLD) continúa siendo mayor entre los más jóvenes: 22,1% entre los de 16 a 19 frente a 16,2% entre los de 25 a 29 años, sin que se observen diferencias de comportamiento por razón de género.

Entre las mujeres, la tasa de PLD es menor que entre los hombres, de forma que en el tercer trimestre de 2014, el 23,3% de las mujeres activas de 16 a 24 años llevaban en paro más de un año, frente al 26,2% de los hombres activos.

En cifras absolutas, de los 3.359.900 trabajadores que llevan más de un año en paro en el tercer trimestre de 2014, 411.800, un 12,3% eran jóvenes menores de 25 años y 787.600 jóvenes de hasta 29 años. De aquellos, 233.300 eran hombres y 178.400 mujeres.

Una cuarta parte de los jóvenes en paro son PLDs frente al 14% entre los adultos



Fuente: INE. EPA

ESTADIST\INFORME JOVENES\ACT-EMP-PAR-SX

No obstante, la incidencia del PLD entre los jóvenes es menor que en los adultos y se ha reducido en este trimestre: 47,5% entre los jóvenes de 16 a 24 años frente a 64,6% entre los adultos (para los jóvenes de 16 a 29 años la incidencia es del 51,4%).

Esta situación puede explicarse por la menor actividad presentada por los más jóvenes, los cuales, en situaciones más desfavorables de la economía, optan por retirarse del mercado de trabajo y, en muchos de los casos, retomar, completar o prolongar los estudios, situación que se observó especialmente en la crisis económica, frente a los trabajadores adultos, los cuales permanecen dentro del mercado de trabajo de forma más estable.

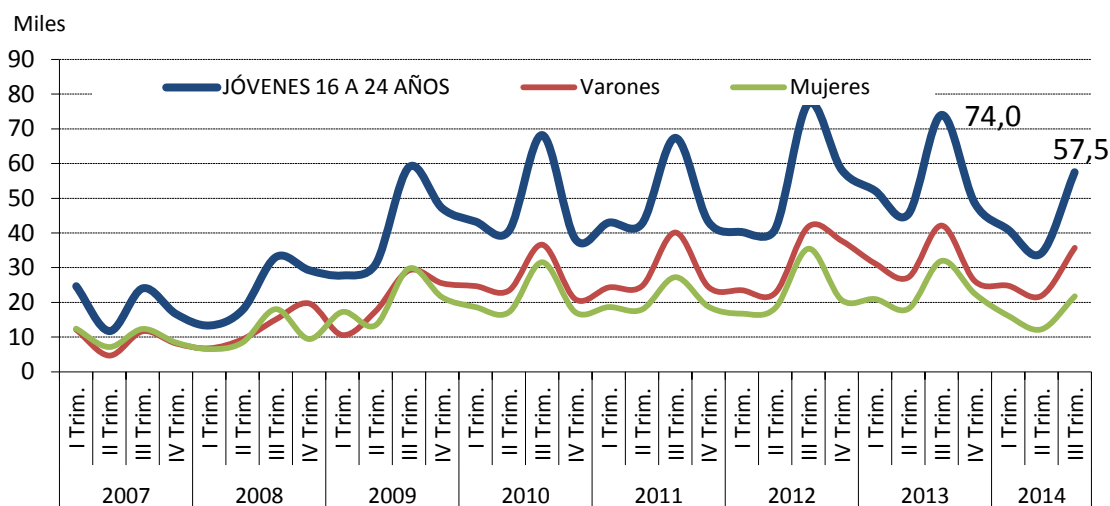
3. Perfil de la actividad e inactividad: jóvenes ninis y desanimados.

En el mercado de trabajo europeo, los jóvenes presentan en promedio unas tasas de actividad tradicionalmente bajas, casi la mitad de las presentadas por el conjunto de la población. Durante la crisis esta tasa ha tendido a caer y en España el comportamiento ha sido de los más negativos.

En el segundo trimestre de 2014, de acuerdo con los últimos datos de Eurostat disponibles, la tasa de actividad de los jóvenes en España, para la población de 15 a 24 años con un 35,3% se encuentra seis puntos por debajo de la media UE, (4,4 puntos en comparación con la Eurozona).

Por otro lado, la “**población desanimada**” **joven de 16 a 24 años**¹, en la primera mitad de 2014 ha evolucionado favorablemente, con una tendencia descendente, más marcada entre los jóvenes de hasta 24 años. En el tercer trimestre de 2014, aunque se ha dado un repunte estacional, se mantiene la tendencia descendente en comparación anual (16.500 jóvenes menos que en el mismo trimestre del año anterior).

Desde 2009 aumenta el número de jóvenes desanimados jóvenes, para descender en la primera mitad de 2014 y aumentar en el tercer trimestre



FUENTE: INE, EPA

¹ Las personas inactivas que no tienen trabajo ni buscan empleo por creer que no lo encontrarán, independientemente de si lo han buscado o no con anterioridad, y a pesar de estar disponibles para trabajar.

II. ACCESO DE LOS JÓVENES AL MERCADO DE TRABAJO

La difícil situación de los jóvenes en el mercado de trabajo está relacionada con sus mayores dificultades de acceso, ya sea por la baja cualificación o la falta de experiencia. Las vías específicas de acceso para los jóvenes, vía contratos formativos o de prácticas, así como el análisis de las dificultades específicas en su formación son esenciales para obtener una imagen completa de su situación.

1. Vías específicas de acceso

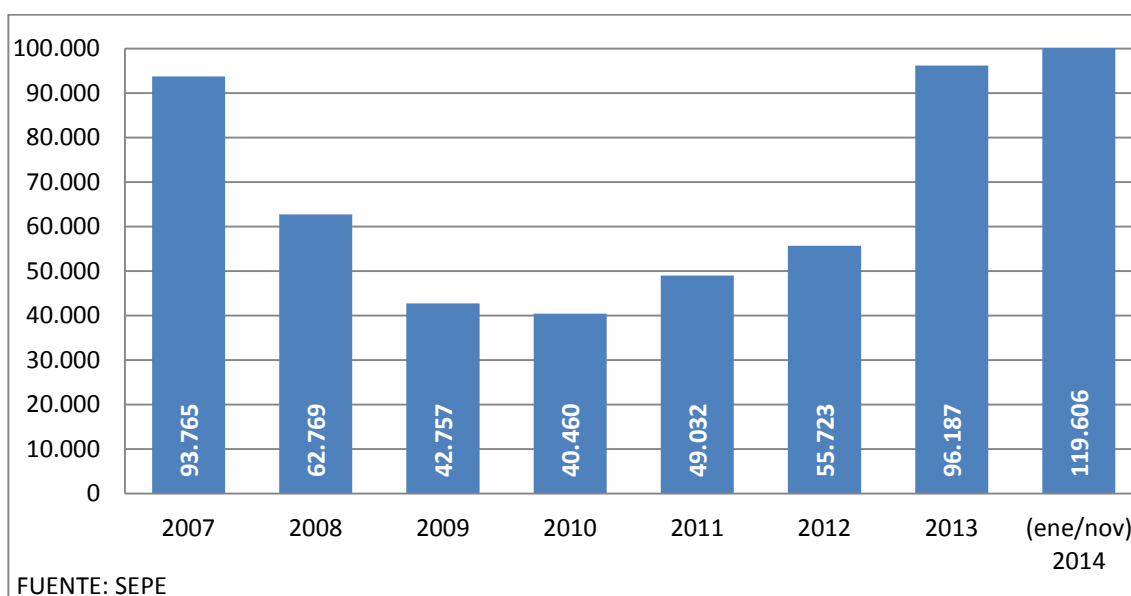
Los jóvenes se ven afectados por una elevada temporalidad. Por tanto, su acceso al empleo se produce mayoritariamente bajo modalidades de contratación temporal. Sin embargo, hay vías específicas de acceso de los jóvenes al mercado laboral que deben tenerse también en cuenta.

1.1. Contrato de Formación y Aprendizaje

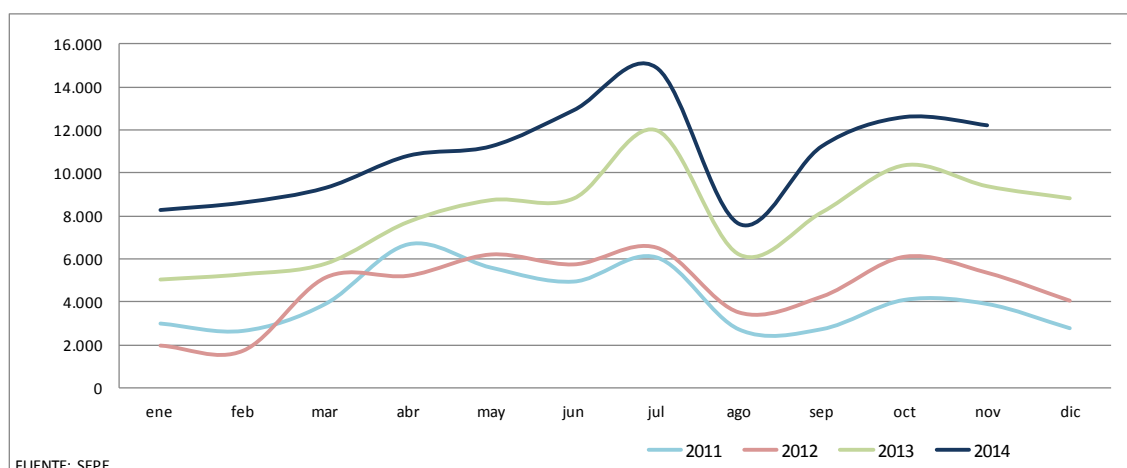
El contrato de formación y aprendizaje es una de las más importantes vías específicas de acceso al empleo para los jóvenes. Pretende favorecer el aprendizaje en el entorno laboral y la adquisición de competencias profesionales transversales durante la formación como elementos fundamentales tanto para mejorar su formación como su empleabilidad y se ha convertido en uno de los pilares de la Formación Profesional Dual.

Los datos del Servicio Público del Empleo Estatal muestran una extraordinaria recuperación del dinamismo de la contratación con este tipo de contratos. En los once primeros meses de 2014 se han registrado para jóvenes menores de 30 años casi veinticinco mil contrataciones más que en todo 2013, que ya tuvo un aumento del 72% respecto a 2012.

Las nuevas contrataciones de Formación y Aprendizaje mantienen su fuerte crecimiento (16-29 años)



Evolución de los contratos "Formación y Aprendizaje" (16-29 años)

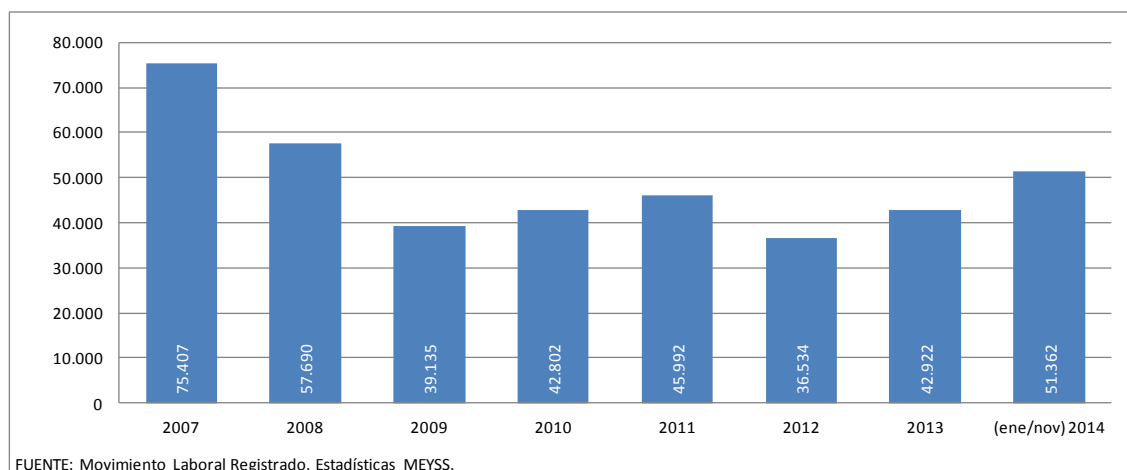


1.2. Contrato en Prácticas

Los contratos en prácticas pretenden proporcionar la formación y experiencia necesaria a los jóvenes cualificados para que puedan realizar una primera experiencia laboral que esté relacionada con su titulación.

En los meses de 2014 hasta noviembre se han celebrado casi 52.000 contratos, diez mil más que en el conjunto de 2013, lo que permite estimar ya que muy probablemente a finales de año se alcancen cifras superiores a cualquiera de los años de la crisis.

Se mantiene el crecimiento en la contratación en prácticas de los jóvenes



2. Abandono temprano de la educación

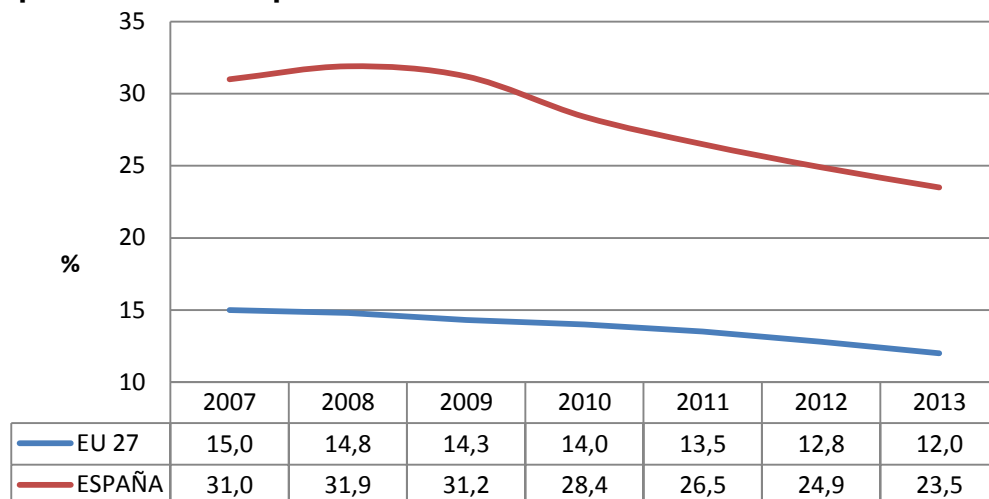
Lograr una tasa de abandono escolar temprano del 10% en la UE-27 es uno de los objetivos de la Estrategia *Europa 2020*. En el caso de España, se pretende llegar al 15% en 2020, con un objetivo intermedio del 23% en 2015.

El porcentaje de personas de 18 a 24 años que no continuaron su formación una vez finalizada la primera etapa de educación secundaria sigue una tendencia decreciente desde 2008, año en el que alcanzó su máximo con el 31,9%. En 2013 ha continuado disminuyendo hasta el 23,5%, casi un punto y

medio por debajo respecto al año anterior (24,9% en 2012), según los últimos datos de Eurostat disponibles.

Los últimos datos trimestrales de la EPA, si bien referidos a la población de 16 a 24 años, muestran que en 2014 la tasa de abandono escolar ha aumentado en 2,4 puntos en el tercer trimestre de 2014, al 20,7% frente al 18% en el trimestre anterior.

España reduce rápidamente su tasa de abandono escolar temprano



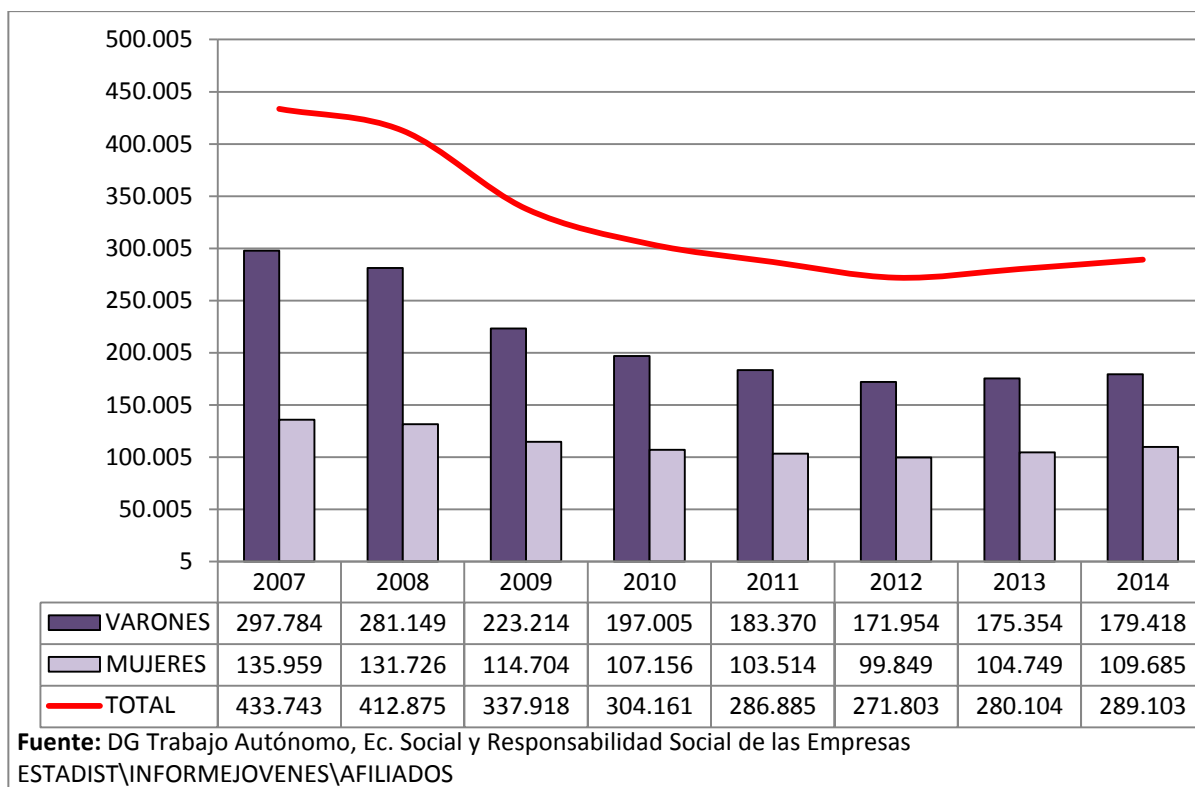
FUENTE: EUROSTAT

III. JÓVENES AUTÓNOMOS

Durante 2014 el número de jóvenes autónomos afiliados Régimen Especial de Trabajadores Autónomos (RETA) está registrando un comportamiento positivo, con un incremento interanual del +3,2%, 8.999 jóvenes afiliados más. Así en el tercer trimestre de 2014, la cifra de afiliados en el RETA menores de 30 años se sitúa en 289.103, de los que 179.418 son varones (el 62,1%) y 109.685 mujeres (el 37,9% restante).

Con el inicio de la recuperación del empleo, la afiliación al RETA de las mujeres, que habían tenido mayor resistencia en el empleo durante la crisis (caída del autoempleo del -23%, frente al -41% de los hombres en el período 2007-2013). también crece con mayor intensidad: +4,7% (4.936) frente a +2,3% (4.064 más).

Con la recuperación del empleo en 2014 crece el número de jóvenes autoempleados (datos IIIT)



En el tercer trimestre de 2014 la evolución del número de autónomos jóvenes afiliados al RETA continúa el aumento que ya se inició en 2013 este cambio de signo iniciado anteriormente, con un incremento anual del +3,2%.

Continúa el incremento de jóvenes afiliados al RETA (datos IIIT)



Los 289.103 autónomos jóvenes del tercer trimestre de 2014 constituyen el 9,23% del total de afiliados al RETA, proporción que supone un aumento a respecto a 2013, con lo que se rompe la tendencia de disminución progresiva registrada desde 2007 (se perdieron 4,6 puntos porcentuales respecto al 13,90% que suponían en 2007).

Los jóvenes aumentan su presencia en el total de afiliados (datos IIIT)

