

# 2012

## LA SITUACIÓN DE LAS MUJERES EN EL MERCADO DE TRABAJO

8 de marzo de 2013



GOBIERNO  
DE ESPAÑA

MINISTERIO  
DE EMPLEO  
Y SEGURIDAD SOCIAL



# **LA SITUACIÓN DE LAS MUJERES EN EL MERCADO DE TRABAJO EN 2012**

**SECRETARÍA DE ESTADO DE EMPLEO**



2013

Documento elaborado por:  
Subdirección General de Análisis del Mercado de Trabajo  
Secretaría de Estado de Empleo  
Ministerio de Empleo y Seguridad Social

# Índice

<b>Introducción</b>	1
<b>1. Actividad, Ocupación y Desempleo</b>	3
<b>1.1. Actividad</b>	5
<b>1.2. Ocupación</b>	12
<b>1.3. Desempleo EPA</b>	23
<b>1.4. Desempleo registrado</b>	30
<b>2. Contratación</b>	32
<b>3. Seguridad Social</b>	34
<b>3.1. Afiliación</b>	34
<b>3.2. Pensiones</b>	35
<b>4. Salarios</b>	37
<b>5. Formación profesional para el empleo</b>	39

## Introducción

---

Este Informe constituye la quinta edición de la serie iniciada en el año 2008 en la Secretaría de Estado de Empleo. Su objetivo es analizar la evolución de los aspectos más relevantes del mercado de trabajo de las mujeres a lo largo del último año a partir de las principales estadísticas del ámbito laboral.

Esta evolución ha estado marcada primordialmente por la prolongación a lo largo de 2012 de la fase recesiva de la economía y el deterioro del mercado de trabajo.

Sin embargo, a pesar de la profundidad de la actual crisis económica, ha continuado sin interrupción el proceso de incorporación al mercado de trabajo de la mujer, si bien en 2012 lo ha hecho a un ritmo menor que en los años anteriores.

El reciente informe de la OCDE “Cerrando las brechas de género: Es hora de actuar”, presentado en diciembre de 2012 al mismo tiempo que se celebró el primer “Foro OCDE” sobre Igualdad, en su ficha sobre la situación de la igualdad en España destaca que “España ha sido uno de los países de la OCDE que ha registrado un mayor descenso en la brecha de género en el empleo”.

Asimismo, señala cómo la mayor cualificación y nivel educativo de las mujeres españolas ha contribuido a disminuir la brecha de género en la participación laboral, que ha pasado de 50 puntos porcentuales en 1980 a 20 en 2007 y ha seguido disminuyendo también durante la crisis económica hasta llegar a 13,5 puntos en 2011.

El informe destaca asimismo que “España se sitúa por encima de la media de la OCDE en el número de mujeres en posición de liderazgo” (en 2010 la proporción de mujeres entre los altos directivos era del 34%) y señala además que “la capacidad empresarial de las mujeres también representa una fuente importante de creación de empleo en España” subrayando que “el número de empresas que son propiedad de mujeres está creciendo más que aquellas que son propiedad de los hombres y un tercio de los trabajadores por cuenta propia (con empleados) son mujeres”, mientras que “la proporción de mujeres autónomas con empleados es la tercera más alta de la OCDE”.

Los aspectos de mayor relevancia a destacar durante el año 2012 son los siguientes:

- En el contexto actual de intensificación de la crisis económica, las mujeres han comenzado a acusar su impacto negativo, aunque con menor intensidad que los hombres.
- Con consecuencia, se ha mantenido en 2012 la tendencia hacia una mayor simetría por sexos dentro del mercado de trabajo: las mujeres constituyen casi la mitad, el 46%, de la población activa y de la población ocupada. Entre las mujeres jóvenes, la participación se iguala ya a la del hombre. La diferencia ha pasado de más de 18 puntos porcentuales a finales de 2007 a 4,5 puntos al final de 2012 para las mujeres entre 30 y 34 años. Esa diferencia se sitúa a sólo un punto para las de 25 a 29 años.

- En las tasas de paro, la diferencia entre hombres y mujeres en edad de trabajar es ahora también inferior a un punto porcentual.
- Ha continuado el proceso de incorporación de mujeres mayores al mercado de trabajo como respuesta a la caída de los ingresos familiares, si bien a menor ritmo que en años anteriores.
- Se mantiene la tendencia hacia la reducción de la brecha salarial en todas las modalidades de contratación y en todos los sectores, con una reducción global de más de 3 puntos porcentuales.
- El mayor nivel de estudios favorece la actividad y el empleo entre las mujeres, de forma que algo más de la mitad de los activos y de los ocupados con estudios superiores son mujeres, a la vez que las protege frente al paro.
- La presencia de la mujer sigue siendo mayoritaria en los servicios, aunque ha aumentado en industria y construcción frente al descenso observado en 2011.
- El aumento del paro se ha concentrado en las mujeres de edad intermedia. Sin embargo, la tasa de paro sigue siendo menor cuanto mayor es la edad.
- A lo largo de 2012 se ha mantenido la presencia de la mujer en el flujo de contratación, en torno al 47%, observándose un fuerte aumento en la contratación indefinida, dónde es mayoritaria, a la vez que sigue siendo mayoría en la contratación a tiempo parcial.

Secretaría de Estado de Empleo

## 1. Actividad, Ocupación y Desempleo

En el cuarto trimestre de 2012 hay más de diez millones quinientas mil mujeres en el mercado de trabajo, de las que 7.720.400 están ocupadas y casi dos millones ochocientas mil en desempleo.

El contexto actual, caracterizado por la intensificación de la crisis económica a partir de la segunda mitad del año 2011 y durante todo 2012 ha tenido consecuencias muy negativas en el mercado laboral. Sin embargo, la participación de las mujeres en él se ha mantenido estable con respecto al año anterior, con similares niveles en la actividad y ocupación y con ligeros aumentos de su peso sobre el total en ambas variables, pero también un mayor peso en el volumen total de desempleo respecto al cuarto trimestre de 2011.

### ACTIVIDAD, EMPLEO Y PARO MUJERES

#### IV TRIMESTRE 2012

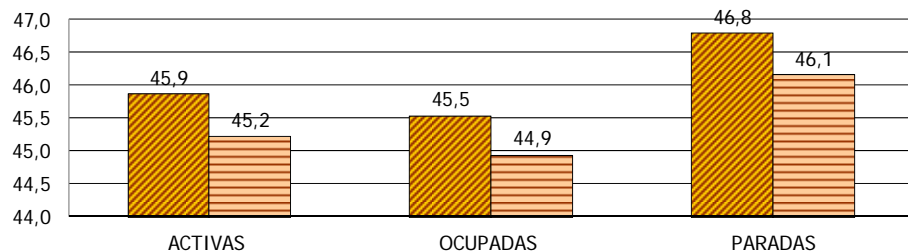
	Cifra absoluta en miles	proporción sobre Total	Δ en miles s/ IV T 2011	Δ % s/ IV T 2007	IV T 2011 proporción sobre Total
<i>MUJERES</i>					
ACTIVAS	10.511,4	<b>45,9</b>	75,9	10,3	45,2
OCUPADAS	7.720,4	<b>45,5</b>	-281,5	-9,0	44,9
PARADAS	2.791,0	<b>46,8</b>	357,4	166,2	46,1

Fuente: INE. EPA

La fuerte caída del empleo ha provocado un incremento intenso del paro femenino

En 2012 el número de mujeres activas creció en 96.900, un 0,9% en media anual, y en 75.900 entre los cuartos trimestres de 2011 y 2012. Por lo que refiere al empleo, la ocupación femenina descendió en 2012 en 263.600 personas en media anual y en 281.500 en cifras del cuarto trimestre. La evolución de ambas variables, aumento de la actividad y fuerte descenso del empleo, ha dado como resultado un importante incremento del desempleo femenino, con 360.500 más en cifras medias anuales y 357.400 en cifras del cuarto trimestre del año.

### ACTIVIDAD, EMPLEO Y PARO Proporción de Mujeres sobre el Total



Fuente: INE. EPA

■ IV T. 2012 ■ IV T. 2011



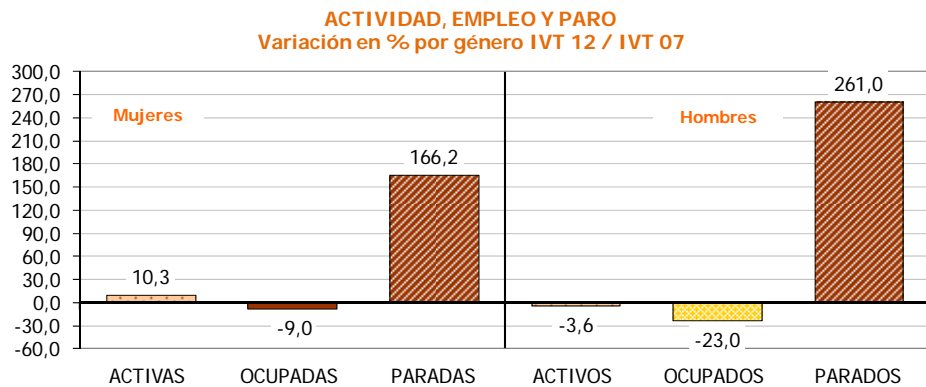
**Paralelamente, se ha reducido el ritmo de incorporación de las mujeres al mercado laboral**

**Comienzan a reflejar con mayor intensidad el impacto de la crisis**

En estos últimos cinco años y en cuanto a la actividad se refiere, se ha mantenido la afluencia de mujeres al mercado laboral, aunque su ritmo de incorporación está siendo mucho menos intenso que en etapas anteriores, con un incremento del número de mujeres activas en un 10,3% sobre el año 2007.

Los efectos negativos de la crisis sobre el mercado de trabajo femenino se han dejado sentir con mucha mayor intensidad en su nivel de ocupación, que ha retrocedido en un -9,0% sobre 2007, y, en especial, sobre su cifra de desempleadas al registrar un incremento del 166,2% en cinco años.

Comparativamente con los varones, las mujeres presentan un menor deterioro de su situación en el mercado de trabajo: respecto al cuarto trimestre de 2007, los varones han reducido su nivel de empleo en un -23,0 % frente a un -9,0% las mujeres, han elevado su volumen de desempleo en un 261,0% frente al 166,2% femenino y han registrado una pérdida de activos del -3,6% frente al incremento del 10,3% de mujeres activas.



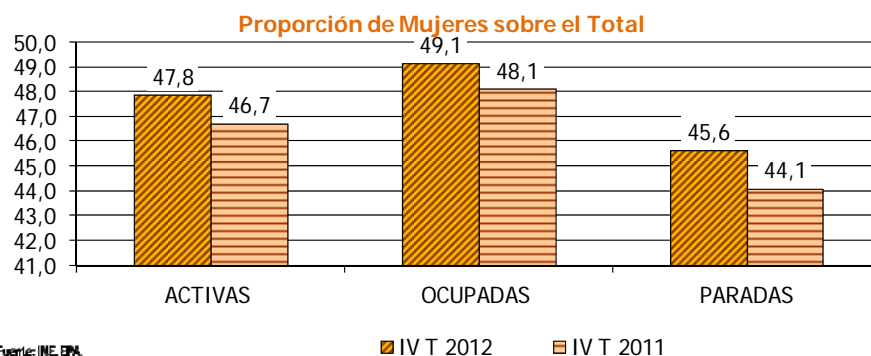
Fuente: INE. EPA

El comportamiento de las mujeres extranjeras en el mercado laboral en estos últimos cinco años ha seguido la línea semejante al presentado por el conjunto de mujeres, elevando su nivel de activas, reduciendo su volumen de ocupadas e incrementando de forma importante su número de desempleadas, si bien de forma más intensa.

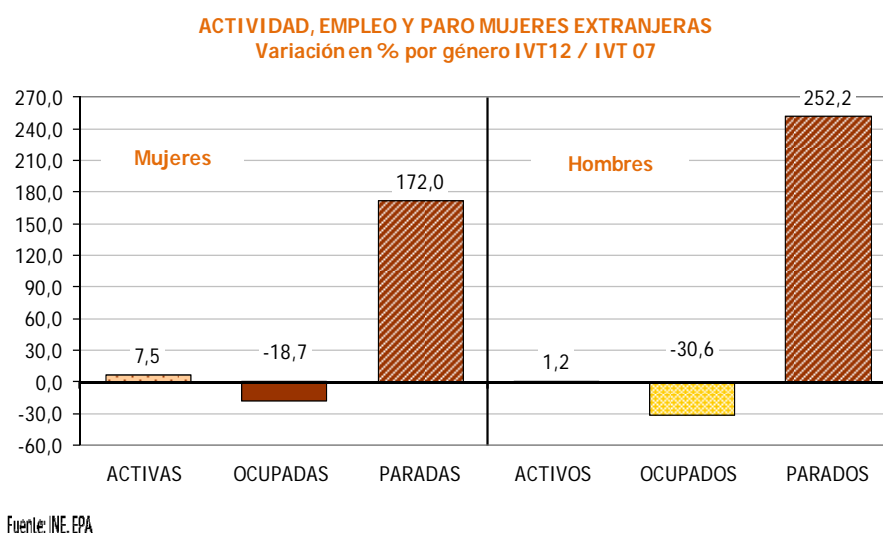
**ACTIVIDAD, EMPLEO Y PARO MUJERES EXTRANJERAS**  
IV TRIMESTRE 2012

	Cifra absoluta en miles	proporción sobre Total	Δ % s/ IV T 2007	IV T 2011 proporción sobre Total
<b>MUJERES</b>				
ACTIVAS	1.599,8	47,8	7,5	46,7
OCUPADAS	1.042,5	49,1	-18,7	48,1
PARADAS	557,3	45,6	172,0	44,1

Fuente: INE. EPA



Igualmente, en relación con los varones extranjeros, presentan un comportamiento más favorable, paralelo al de la población autóctona. Así, desde el cuarto trimestre de 2007 al mismo período de 2012, las mujeres extranjeras presentan un incremento de activas del 7,5% (1,2% los varones), un descenso de ocupadas del -18,7% (-30,6% los hombres) y un menor aumento del desempleo, del 172,0% frente al 252,2% masculino.



### 1.1. Actividad

La mayor parte de las mujeres activas se concentra en las edades centrales de entre 25 y 54 años, edades en las que también se registran las tasas de actividad femeninas más elevadas.

## ACTIVIDAD MUJERES, POR GRUPOS DE EDAD

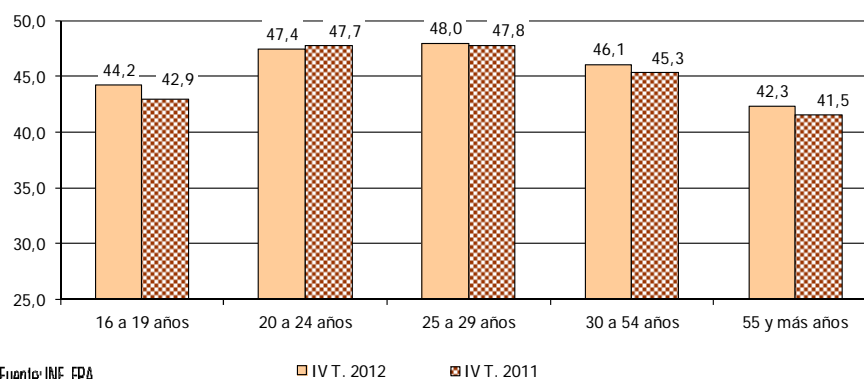
IV TRIMESTRE 2012				
	Cifra absoluta en miles	proporción sobre Total	Δ % s/ IV T 2007	IV T 2011 proporción sobre Total
<b>TOTAL MUJERES</b>	<b>10.511,4</b>	<b>45,9</b>	<b>10,3</b>	<b>45,2</b>
16 a 19 años	115,1	44,2	-45,0	42,9
20 a 24 años	676,4	47,4	-20,0	47,7
25 a 29 años	1.198,8	48,0	-16,5	47,8
30 a 54 años	7.271,4	46,1	17,8	45,3
55 y más años	1.249,5	42,3	44,8	41,5

Fuente: INE. EPA

**Se mantiene el incremento de la población activa de mujeres adultas, pero desciende entre las jóvenes**

En el transcurso del último año, la proporción de mujeres activas dentro del mercado de trabajo se ha elevado en todos los grupos de edad, a excepción de la práctica estabilidad mostrada por el grupo de 20 a 24 años. Como viene sucediendo en años anteriores, el mayor aumento de activas femeninas se registra en los grupos de más edad: entre las mujeres mayores de 55 años las activas pasan de representar el 41,5% del total en 2011 al 42,3% en 2012, mientras que en el grupo de entre 30 y 54 años suponen el 46,1% en 2012, cuando representaban el 45,3% en 2011.

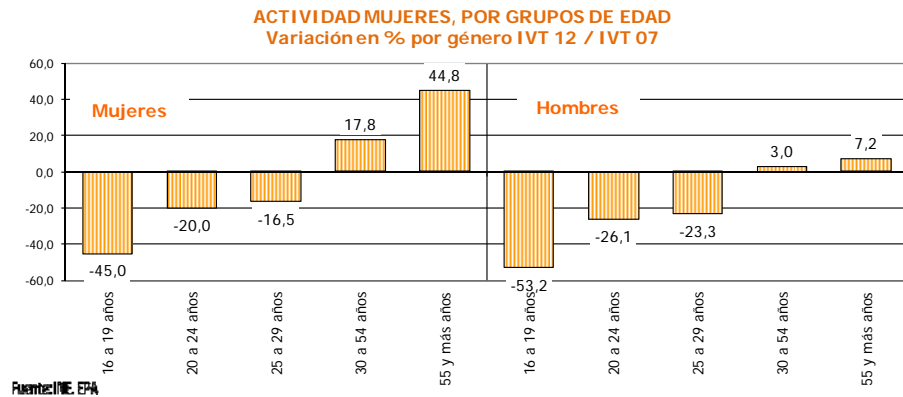
**ACTIVIDAD MUJERES, POR GRUPOS DE EDAD**  
Proporción de Mujeres sobre el total de Activos



Fuente: INE. EPA

Esta situación viene condicionada por la distinta evolución en los cinco últimos años de la actividad femenina y la masculina en cada uno de los grupos de edad: en relación al cuarto trimestre de 2007, para todos los tramos de edad hasta 29 años las caídas de la actividad entre las mujeres es menor que entre los hombres ( de 16 a 19 años reducen sus efectivos un -45,0% frente al -53,2% de los varones, las de 20 a 24 años lo hacen en un -20,0% frente al -26,1% de varones y el grupo de 25 a 29 años se reduce en un -16,5%, frente a -23,3% de varones). Para los tramos de edad a partir de los 30 años, el aumento de la actividad es mucho mayor en proporción entre las mujeres que entre los varones, ya que las mujeres de 30 a 54 años crecen en un 17,8% frente

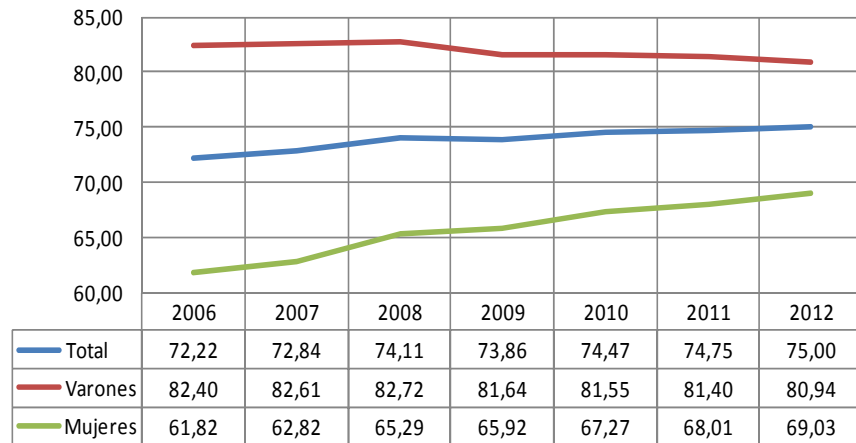
al 3,0% de varones y las mayores de 55 años lo hacen en un 44,8% frente al 7,2% de varones.



**Continúan avanzando las tasas de actividad de las mujeres, mientras descienden entre los hombres**

A pesar de la agudización de la crisis, el avance de la tasa global de actividad de las mujeres ha continuado en el año 2012 situándose en el 69,0% en el cuarto trimestre de 2012 para la población femenina de 16 a 64 años, lo que supone un aumento de 1 punto porcentual sobre la registrada el año 2011. Continúa así el proceso de acercamiento con la tasa de actividad masculina.

**Tasas de Actividad según sexos (IV trimestres)**  
En porcentaje de la población de 16 a 64 años



Fuente: INE. EPA  
INDICADORESTADISTICOS/MUJERS/ACT-EMP-OAR-SX

Sin embargo, al desagregar este dato por grupos de edad, se observa que este avance no se produce para las más jóvenes: las mujeres de entre 16 y 19 años tenían en 2006 una tasa de actividad del 23,7% y en 2012 baja al 13,7%, mientras que entre las de 20 y 24 años la tasa bajó del 62,9% en 2006 al 57,5% en 2012. Los restantes grupos de edad registran valores al alza en sus tasas de actividad.

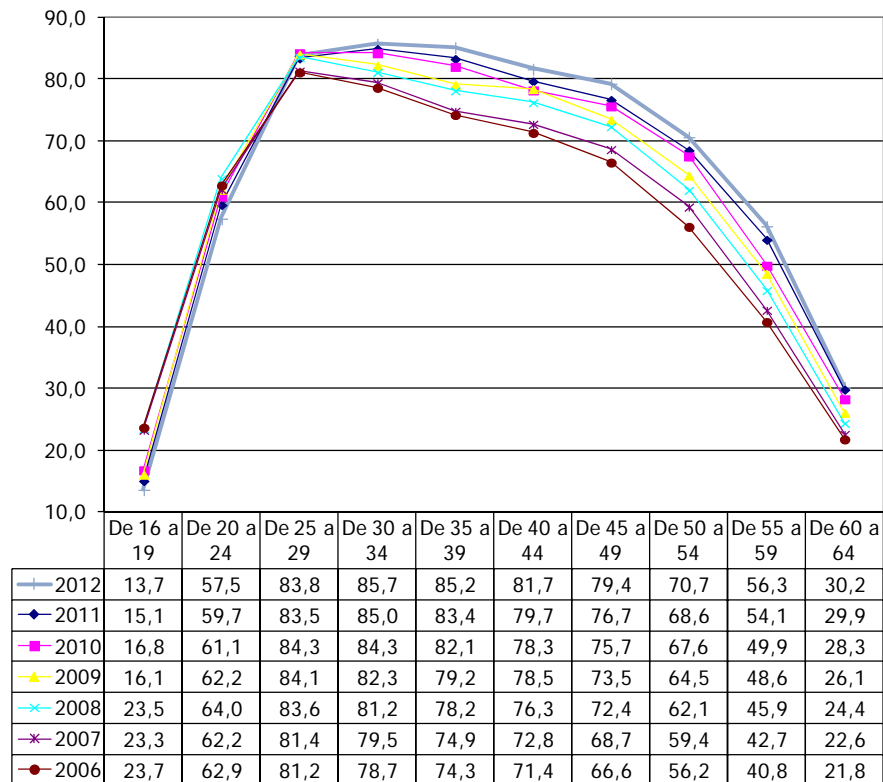
## TASA DE ACTIVIDAD DE LAS MUJERES DE 16 a 64 años POR GRUPOS DE EDAD

IV Trimestres

	2012	2011	2010	2009	2008	2007	2006
<b>TOTAL</b>	<b>69,0</b>	<b>68,0</b>	<b>67,3</b>	<b>65,9</b>	<b>65,3</b>	<b>62,8</b>	<b>61,8</b>
De 16 a 19	13,7	15,1	16,8	16,1	23,5	23,3	23,7
De 20 a 24	57,5	59,7	61,1	62,2	64,0	62,2	62,9
De 25 a 29	83,8	83,5	84,3	84,1	83,6	81,4	81,2
De 30 a 34	85,7	85,0	84,3	82,3	81,2	79,5	78,7
De 35 a 39	85,2	83,4	82,1	79,2	78,2	74,9	74,3
De 40 a 44	81,7	79,7	78,3	78,5	76,3	72,8	71,4
De 45 a 49	79,4	76,7	75,7	73,5	72,4	68,7	66,6
De 50 a 54	70,7	68,6	67,6	64,5	62,1	59,4	56,2
De 55 a 59	56,3	54,1	49,9	48,6	45,9	42,7	40,8
De 60 a 64	30,2	29,9	28,3	26,1	24,4	22,6	21,8

### EVOLUCIÓN DE LAS TASAS DE ACTIVIDAD DE LAS MUJERES, POR GRUPOS DE EDAD

Datos a IV Trimestres



FUENTE: INE, EPA

### TASAS DE ACTIVIDAD MUJERES, POR GRUPOS DE EDAD

	IVT 2012	2012	2011	2010	2009	2008	2007
(Medias anuales)							
<b>TOTAL (16 a 64 años)</b>	<b>69,03</b>	<b>68,81</b>	<b>67,89</b>	<b>66,78</b>	<b>65,69</b>	<b>64,13</b>	<b>62,28</b>
16 a 19 años	<b>13,66</b>	15,84	17,22	18,36	20,32	25,22	24,45
20 a 24 años	<b>57,53</b>	59,04	61,31	61,73	63,00	63,33	62,45
25 a 29 años	<b>83,84</b>	83,75	83,49	84,37	83,13	82,63	80,90
30 a 54 años	<b>80,85</b>	80,12	78,61	77,22	75,49	73,14	70,94
55 a 64 años	<b>43,93</b>	43,76	41,68	39,11	37,22	34,20	32,54

Fuente: INE. EPA

**Ha seguido aumentando la presencia femenina en los niveles de mayor cualificación**

En el análisis de la población activa femenina según su nivel de estudios, se observa un predominio de los estudios altos y medios, de forma que el 39,4% de las mujeres activas tienen estudios superiores y el 24,6% estudios medios frente al 36% con estudios bajos.

Esta estructura determina su participación en el conjunto de la población activa, de forma que las mujeres están fuertemente representadas en los niveles educativos más altos. El 51,1% de los activos con educación superior son mujeres y representan el 43,0% de los que tienen nivel de Doctorado. Además, las activas de estos niveles educativos han aumentado en un 18,5%, y en un 23,9%, respectivamente, en relación a cinco años atrás.

### ACTIVIDAD MUJERES, POR NIVEL DE ESTUDIOS

#### IV TRIMESTRE 2012

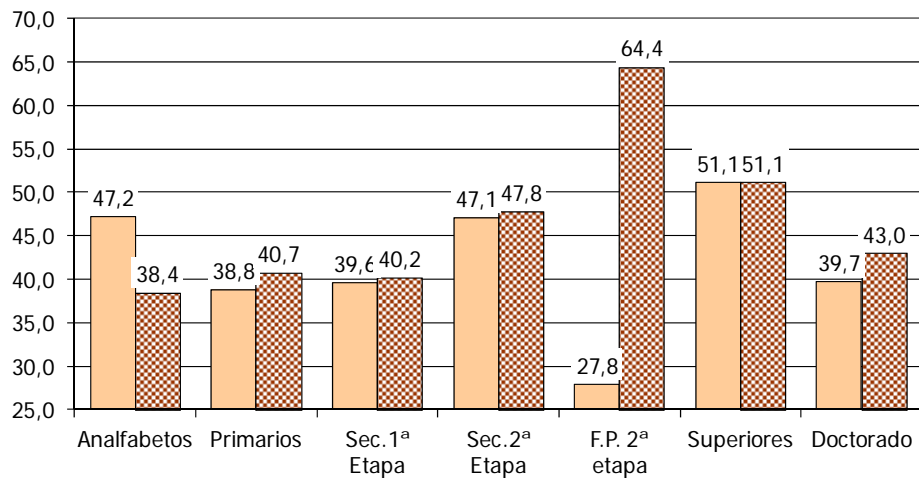
	Cifra absoluta en miles	Proporción sobre Total	Δ % s/ IV T 2007	IV T 2011 proporción sobre Total
<b>TOTAL MUJERES</b>	<b>10.511,4</b>	<b>45,9</b>	<b>10,3</b>	<b>45,2</b>
Analfabetos	<b>29,7</b>	<b>38,4</b>	-1,3	47,2
Educación Primaria	<b>1.080,5</b>	<b>40,7</b>	-12,9	38,8
Educación Secundaria Primera etapa y formación e inserción laboral correspondiente	<b>2.659,4</b>	<b>40,2</b>	12,3	39,6
Educación Secundaria Segunda etapa y formación e inserción laboral correspondiente	<b>2.590,5</b>	<b>47,8</b>	8,4	47,1
Formación e inserción laboral con título de secundaria (2ª etapa)	<b>7,6</b>	<b>64,4</b>	38,2	27,8
Educación superior, excepto doctorado	<b>4.073,0</b>	<b>51,1</b>	18,5	51,1
Doctorado	<b>70,6</b>	<b>43,0</b>	23,9	39,7

Fuente: INE. EPA

También es sólida su representación en los activos que tienen Educación Secundaria de Segunda Etapa, con un 47,8% del total, (47,1% hace un año), que han registrado un incremento respecto al cuarto trimestre de 2007 del 8,4%, y es fuerte igualmente su presencia en el nivel de Formación e Inserción Laboral con título de Secundaria 2ª etapa, al representar el 64,4% del total.

En los niveles educativos más bajos las mujeres representan alrededor del 40% del total de activos.

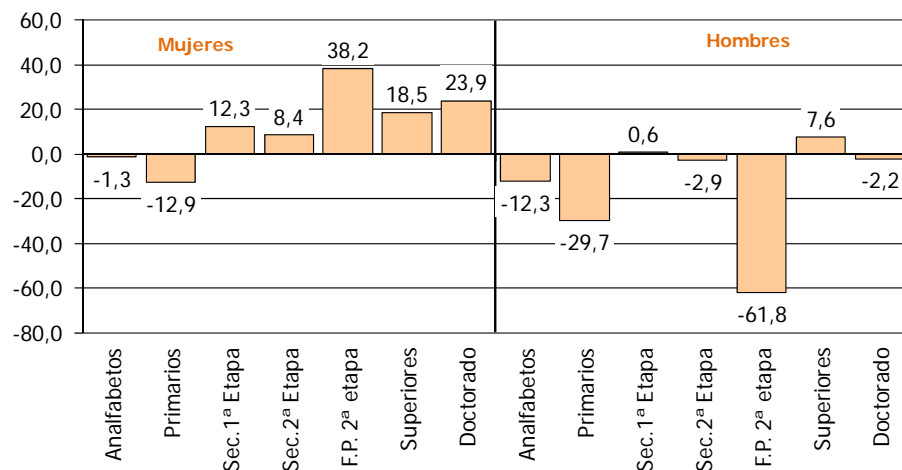
### ACTIVIDAD MUJERES, POR NIVEL DE ESTUDIOS Proporción de Mujeres sobre el total de Activos



FUENTE: INE, EPA

■ IV T. 2011 ■ IV T. 2012

### ACTIVIDAD MUJERES, POR NIVEL DE ESTUDIOS Variación en % por género IV T 12 / IV T 07



FUENTE: INE, EPA

**Su sector  
predominante  
de actividad es  
el de servicios**

Sectorialmente, se observa que la mayor parte de las mujeres activas se encuadra en el sector servicios, donde más de la mitad de los activos en este sector son mujeres (el 54,0%). En el resto de los sectores la presencia femenina es mucho menor, representando algo más de la

cuarta parte de los activos de la agricultura (el 27,3%) y de la industria (25,4%), siendo escasamente significativa en la construcción (7,9%).

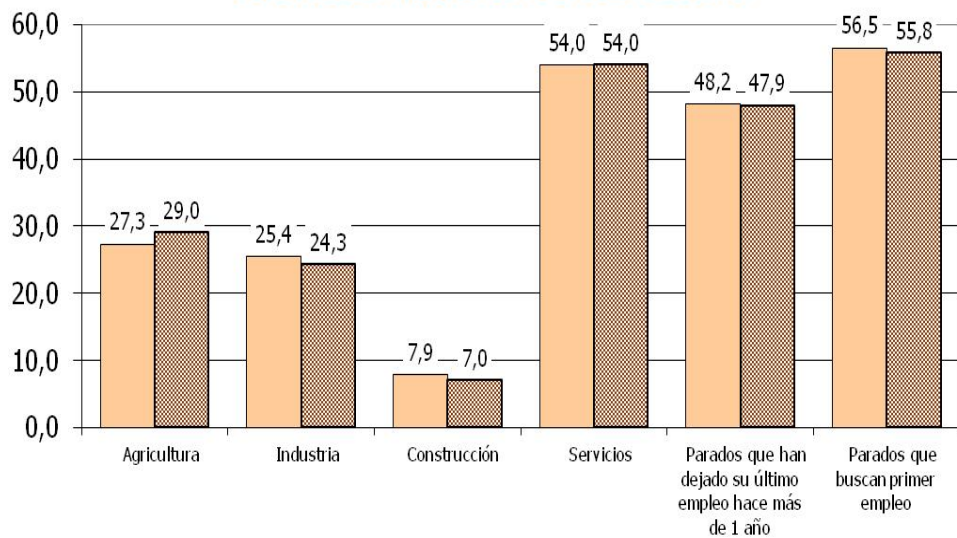
### ACTIVIDAD MUJERES, POR SECTORES DE ACTIVIDAD ECONÓMICA. CNAE 93

#### IV TRIMESTRE 2012 (CNAE-2009)

	Cifra absoluta en miles	proporción sobre Total	Δ % s/ IV T 2008	IV T 2011 proporción sobre Total
<b>TOTAL MUJERES</b>	<b>10.511,4</b>	<b>45,9</b>	<b>4,7</b>	<b>45,2</b>
Agricultura	287,2	27,3	1,5	29,0
Industria	681,5	25,4	-16,6	24,3
Construcción	115,0	7,9	-37,4	7,0
Servicios	7.806,3	54,0	-3,6	54,0
Parados que han dejado su último empleo hace más de 1 año	1.345,5	48,2	166,8	47,9
Parados que buscan primer empleo	275,9	56,5	85,5	55,8

Fuente: INE. EPA

#### SECTORES DE ACTIVIDAD MUJERES Proporción de Mujeres sobre el total de Activos

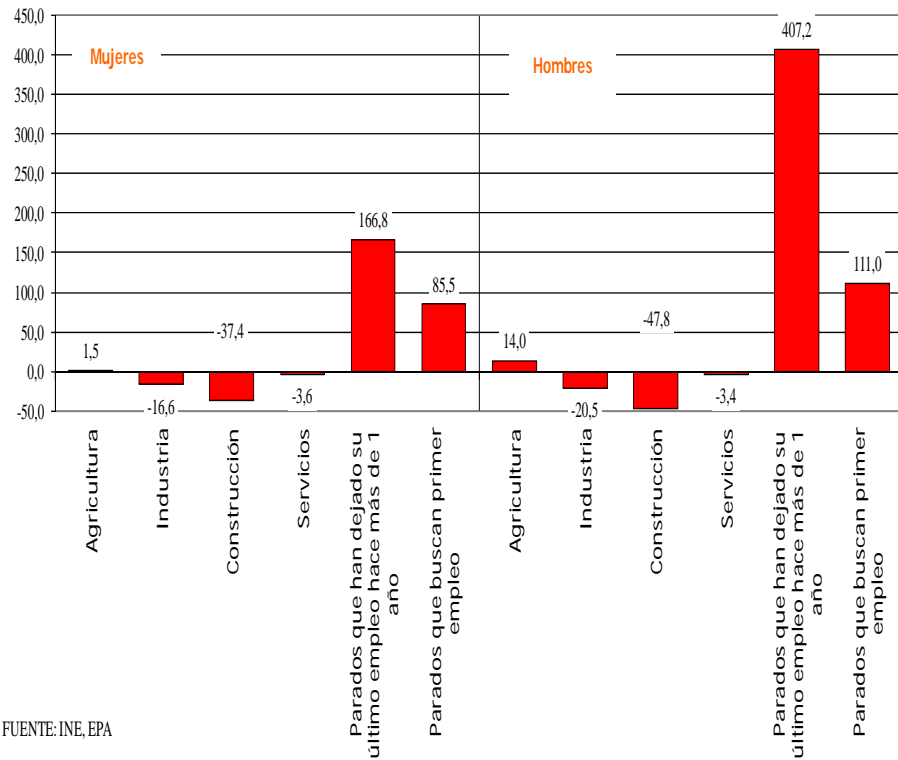


FUENTE: INE, EPA

■ IV T. 2012 ■ IV T. 2011



SECTORES DE ACTIVIDAD MUJERES (cnae-09)  
Variación en % por género IV T 12/0IVT 08



FUENTE: INE, EPA

## 1.2. Ocupación

**El aumento del empleo de las mujeres de más edad compensa la pérdida de renta familiar**

Las consecuencias adversas que sobre el empleo está dejando la crisis económica actual están afectando tanto a los varones como a las mujeres, aunque en menor intensidad a estas últimas. Las 7.720.400 mujeres ocupadas en el cuarto trimestre de 2012 suponen un retroceso del -9,0% en relación al mismo periodo de 2007.

La reducción de empleo femenino se ha centrado, fundamentalmente, en las mujeres menores de 30 años, afectando sobre todo a las más jóvenes, de 16 a 19 años y, en menor medida, a las de entre 20 y 24 años. Por el contrario, las mayores de 55 años registran aumentos en la ocupación respecto a 2007, con un incremento del 28,1%. Las mujeres adultas de entre 30 y 54 años sufren una leve caída de empleo respecto a 2007, del -1,1%.

La reducción del empleo femenino del último trimestre del 2012 no ha supuesto una merma en la proporción que representan en la ocupación, ya que en el cuarto trimestre de 2012 suponían el 45,5% del total frente al 44,9% de 2011.

## EMPLEO MUJERES, POR GRUPOS DE EDAD

IV TRIMESTRE 2012

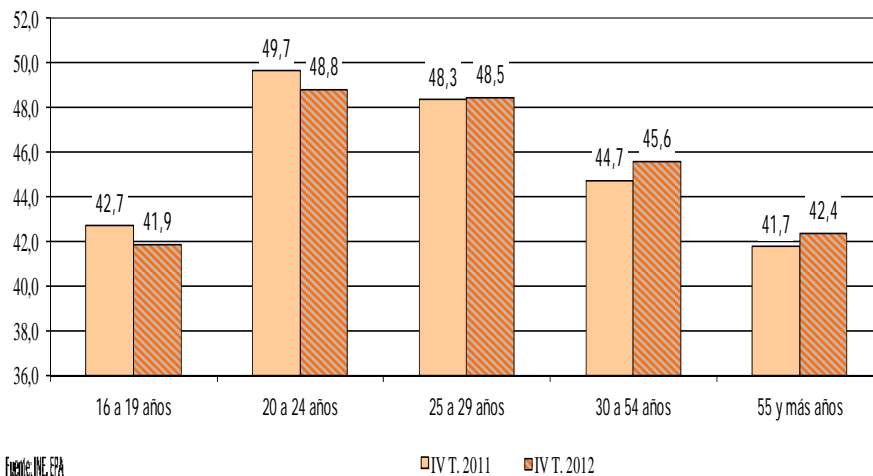
	Cifra absoluta en miles	proporción sobre Total	Δ % s/ IV T 2007	IV T 2011 proporción sobre Total
<b>TOTAL MUJERES</b>	<b>7.720,4</b>	<b>45,5</b>	<b>-9,0</b>	<b>44,9</b>
16 a 19 años	28,3	41,9	-78,2	42,7
20 a 24 años	336,8	48,8	-51,6	49,7
25 a 29 años	795,0	48,5	-36,9	48,3
30 a 54 años	5.534,1	45,6	-1,1	44,7
55 y más años	1.026,2	42,4	28,1	41,7

Fuente: INE. EPA

**Las mujeres de edad intermedia presentan los mayores niveles de empleo**

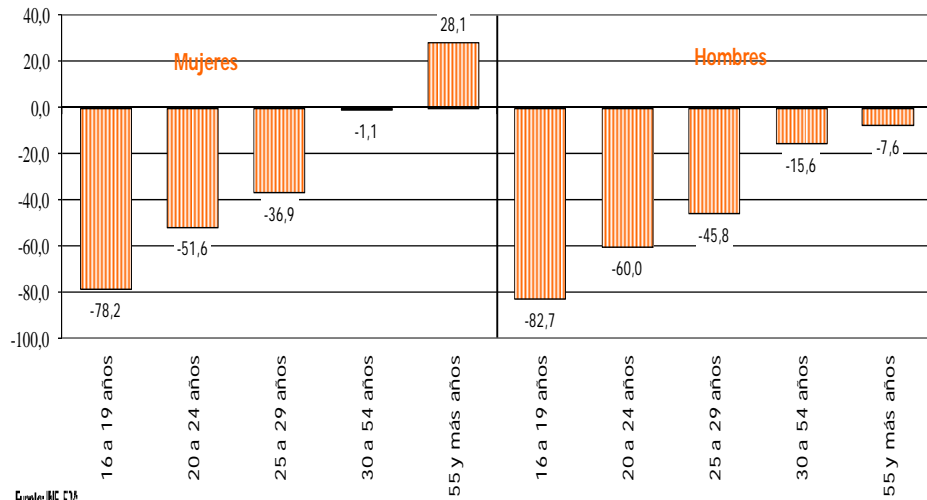
La distribución del empleo femenino por grupos de edad no ofrece variación respecto a años anteriores: si bien las edades de mayor ocupación en cifras absolutas son las centrales, comprendidas entre 30 y 54 años, sin embargo, para las mujeres de entre 20 y 29 años la participación en la ocupación se iguala, prácticamente, a la del hombre.

### EMPLEO MUJERES, POR GRUPOS DE EDAD Proporción de Mujeres sobre el total de Ocupados



La evolución del empleo entre 2007 y 2012 muestra unos resultados más favorables para las mujeres que para los hombres, al reducirse el empleo en menor magnitud en todos los grupos de edad femeninos y al registrar las mujeres mayores de 55 años tasas de variación positivas frente a las negativas de los varones de esas mismas edades.

**EMPLEO MUJERES POR GRUPOS DE EDAD**  
Variación en % por género IV T 12 / IV T 07



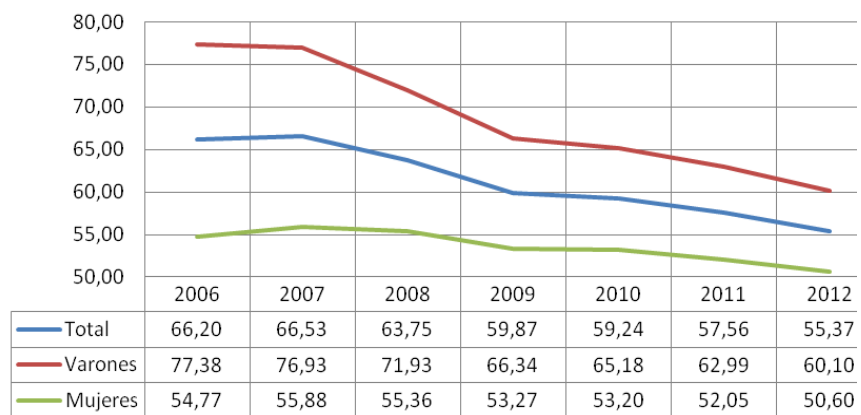
Fuente: INE.EPA

**La crisis dificulta alcanzar el objetivo de la Estrategia Europa 2020 del 68,5% de tasa de empleo femenino**

Sin embargo, debido a la caída general de la ocupación, la tasa de ocupación de las mujeres para la población de 16 a 64 años se ha situado en el 50,6% en el cuarto trimestre de 2012 y en el 51,3% en media anual, menor nivel que en 2011 y 5,2 puntos inferior a la del cuarto trimestre de 2007.

Se observa una tendencia hacia la aproximación de las tasas de empleo por razón de género, proceso que se ha visto acelerado a partir del año 2009, como consecuencia del aumento experimentado por la tasa de empleo entre las mujeres frente al descenso entre los hombres. Así, de una diferencia de más de 11 puntos porcentuales se ha pasado a una menor de cinco.

**Tasas de Ocupación según sexos (IV trimestres)**  
En porcentaje de la población de 16 a 64 años



Fuente: INE.EPA

Son fundamentalmente las mujeres más jóvenes las que han acusado mayores pérdidas en la tasas de empleo femenino respecto al año 2007. En los grupos de edades adultas la caída es menor y para los grupos de más de 50 años aumentan en este período.

## TASA DE OCUPACIÓN DE LAS MUJERES DE 16 a 64 años POR GRUPOS DE EDAD

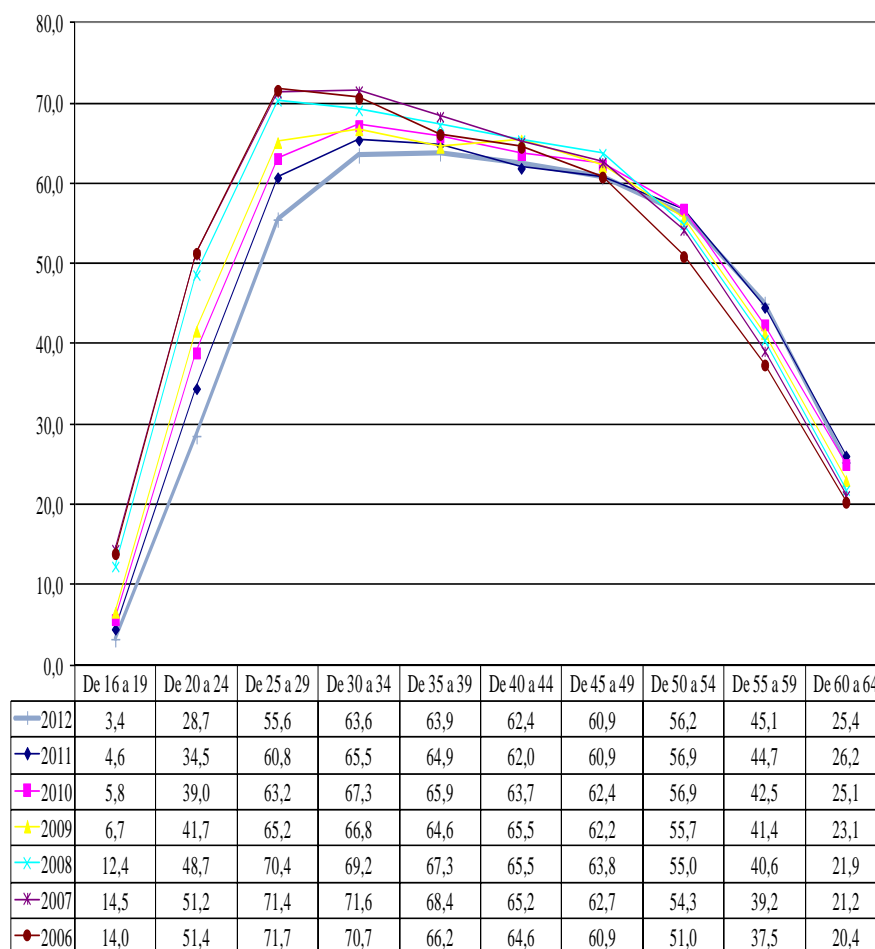
Datos a IV Trimestres

	2012	2011	2010	2009	2008	2007	2006
<b>TOTAL MUJERES</b>	<b>50,6</b>	<b>52,1</b>	<b>53,2</b>	<b>53,3</b>	<b>55,4</b>	<b>55,9</b>	<b>54,8</b>
De 16 a 19	3,4	4,6	5,8	6,7	12,4	14,5	14,0
De 20 a 24	28,7	34,5	39,0	41,7	48,7	51,2	51,4
De 25 a 29	55,6	60,8	63,2	65,2	70,4	71,4	71,7
De 30 a 34	63,6	65,5	67,3	66,8	69,2	71,6	70,7
De 35 a 39	63,9	64,9	65,9	64,6	67,3	68,4	66,2
De 40 a 44	62,4	62,0	63,7	65,5	65,5	65,2	64,6
De 45 a 49	60,9	60,9	62,4	62,2	63,8	62,7	60,9
De 50 a 54	56,2	56,9	56,9	55,7	55,0	54,3	51,0
De 55 a 59	45,1	44,7	42,5	41,4	40,6	39,2	37,5
De 60 a 64	25,4	26,2	25,1	23,1	21,9	21,2	20,4

Fuente: INE. EPA

## EVOLUCIÓN DE LAS TASAS DE OCUPACIÓN DE LAS MUJERES, POR GRUPOS DE EDAD

Datos a IV Trimestres



Fuente: INE. EPA

### TASAS DE EMPLEO MUJERES, POR GRUPOS DE EDAD

	IVT 2012	2012	2011	2010	2009	2008	2007
(Medias anuales)							
<b>TOTAL (16 a 64 años)</b>	<b>50,60</b>	<b>51,26</b>	<b>52,76</b>	<b>53,02</b>	<b>53,54</b>	<b>55,74</b>	<b>55,50</b>
16 a 19 años	<b>3,36</b>	4,20	6,25	6,82	8,96	14,00	15,66
20 a 24 años	<b>28,65</b>	30,91	36,40	40,10	42,78	50,15	51,00
25 a 29 años	<b>55,60</b>	58,36	61,71	64,14	66,13	71,27	72,01
30 a 54 años	<b>61,53</b>	61,75	62,90	63,08	63,31	64,84	64,32
55 a 64 años	<b>35,73</b>	35,96	35,60	33,19	32,25	31,15	30,04

Fuente: INE. EPA

**La mitad de los puestos de trabajo que requieren estudios de nivel superior están ocupados por mujeres**

De la misma forma que sucede en la actividad, cuanto mayor es el nivel de estudios de la mujer, mayor es también su nivel de ocupación y su presencia en el empleo. En correspondencia, en los niveles de estudios más bajos se observa un menor nivel de ocupación y una presencia en el empleo menor.

En el cuarto trimestre de 2012 el 50,2% de los empleos que requieren un nivel de estudios equivalente a Educación superior son ocupados por mujeres, proporción que se sitúa en el 41,9% en los puestos de trabajo con nivel de Doctorado y en el 47,0% en aquellos cuyo nivel corresponde a Educación Secundaria de 2ª etapa. Sin embargo, la presencia femenina proporcionalmente más elevada se da en los empleos que requieren nivel de Formación e Inserción Laboral con título de secundaria (74,7%).

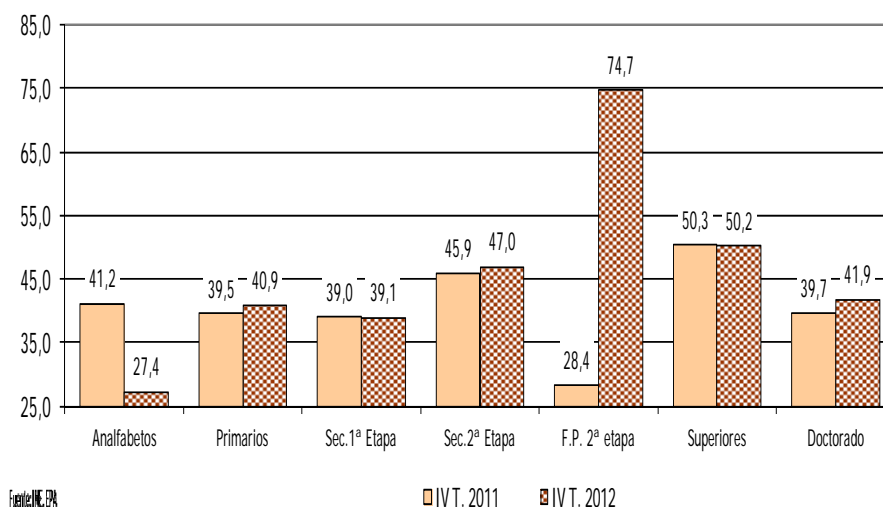
### EMPLEO MUJERES, POR NIVEL DE ESTUDIOS

#### IV TRIMESTRE 2012

	Cifra absoluta en miles	proporción sobre Total	Δ % s/ IV T 2007	IV T 2011 proporción sobre Total
<b>TOTAL MUJERES</b>	<b>7.720,4</b>	<b>45,5</b>	<b>-9,0</b>	<b>44,9</b>
Analfabetos	<b>10,4</b>	<b>27,4</b>	-52,9	41,2
Educación Primaria	<b>661,7</b>	<b>40,9</b>	-37,2	39,5
Educación Secundaria Primera etapa y formación e inserción laboral correspondiente	<b>1.733,9</b>	<b>39,1</b>	-13,6	39,0
Educación Secundaria Segunda etapa y formación e inserción laboral correspondiente	<b>1.894,7</b>	<b>47,0</b>	-11,2	45,9
Formación e inserción laboral con título de secundaria (2ª etapa)	<b>5,9</b>	<b>74,7</b>	25,5	28,4
Educación superior, excepto doctorado	<b>3.349,0</b>	<b>50,2</b>	4,6	50,3
Doctorado	<b>64,8</b>	<b>41,9</b>	18,0	39,7

Fuente: INE. EPA

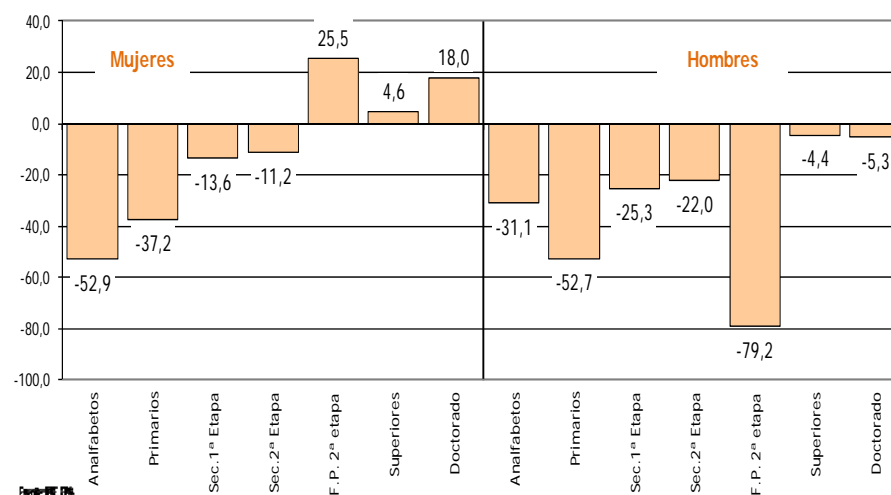
**EMPLEO MUJERES, POR NIVEL DE ESTUDIOS**  
 Proporción de Mujeres sobre el total de Ocupados



**Las mujeres con niveles de estudios altos mantienen el nivel de empleo**

En estos últimos cinco años la reducción del empleo femenino se ha centrado en los niveles de cualificación más bajos, mientras que la ocupación ha crecido para las mujeres con niveles de estudios más elevados. Esto contrasta con lo sucedido en el empleo masculino, cuya reducción afecta a todos los niveles de estudios, si bien más intensamente a los niveles más bajos.

**EMPLEO MUJERES, POR NIVEL DE ESTUDIOS**  
 Variación en % por género IV T 12 / IV T 07



Las mujeres ocupadas desarrollan su actividad en el Sector Servicios fundamentalmente, donde trabajan 6.826.400, algo más del 88% de las mujeres con empleo. Le siguen en importancia la industria, con 596.500 mujeres ocupadas, y a gran distancia la agricultura (203.400) y la construcción (94.100).

**Las mujeres son mayoría en el empleo del sector servicios pero aumentan su presencia en industria y construcción**

Tal y como viene sucediendo en los últimos años, la proporción de mujeres que trabaja en los servicios supera a la de los hombres, y absorbe el 53,7% del empleo en este sector, idéntico al porcentaje del año anterior. En el resto de sectores la proporción de mujeres se ha mantenido y representa algo más de la cuarta parte del empleo en la agricultura y en la industria, el 25,9% y el 25,0% respectivamente y tan sólo el 8,8% en la construcción.

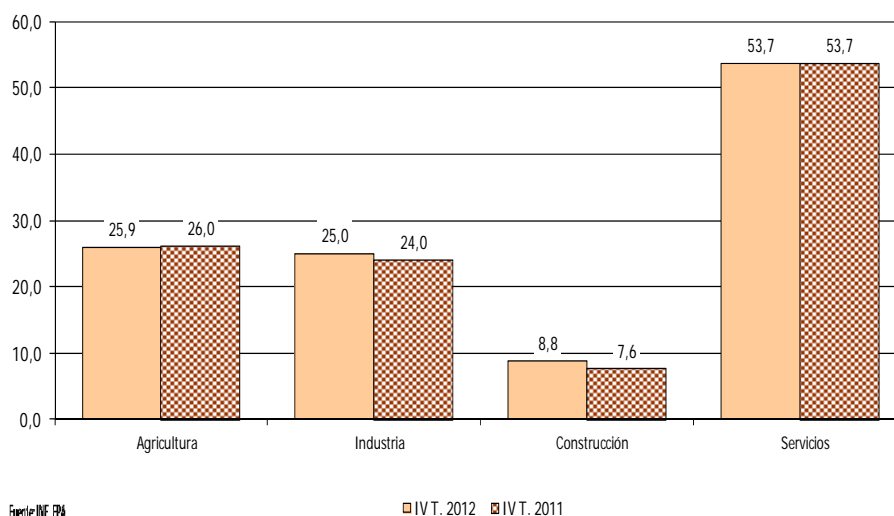
**EMPLEO MUJERES, POR SECTORES DE ACTIVIDAD ECONÓMICA. CNAE 09**

**IV TRIMESTRE 2012 (CNAE-2009)**

	Cifra absoluta en miles	proporción sobre Total	$\Delta$ % s/ IV T 2008	IV T 2011 proporción sobre Total
<b>TOTAL MUJERES</b>	<b>7.720,4</b>	<b>45,5</b>	<b>-9,3</b>	<b>44,9</b>
Agricultura	203,4	25,9	-4,1	26,0
Industria	596,5	25,0	-18,2	24,0
Construcción	94,1	8,8	-41,6	7,6
Servicios	6.826,4	53,7	-7,9	53,7

Fuente: INE. EPA

**SECTORES DE ACTIVIDAD MUJERES**  
Proporción de Mujeres sobre el total de Ocupados



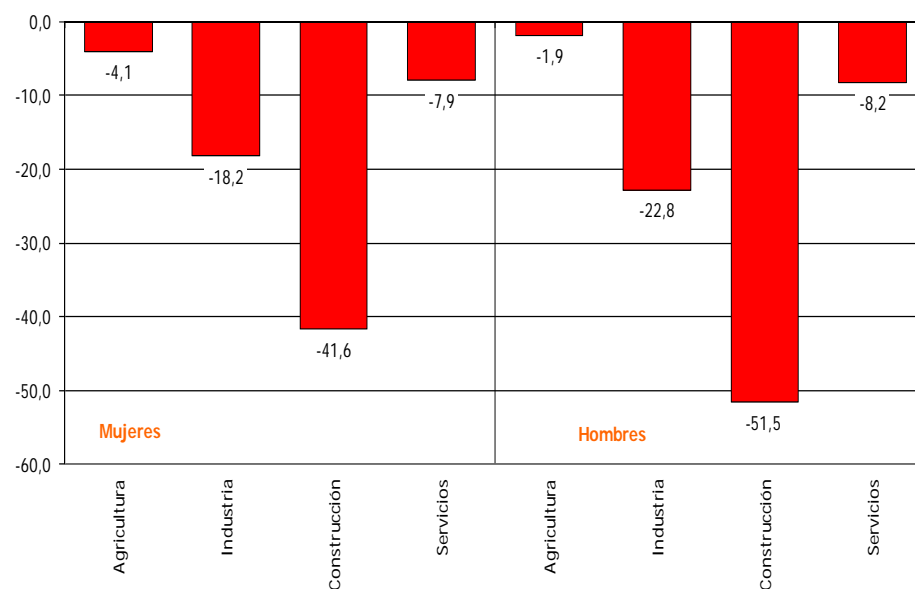
Fuente: INE. EPA

■ IV T. 2012 ■ IV T. 2011

**Al contrario que en 2011, las mujeres ganan presencia en la industria**

Entre los cuartos trimestres de 2008 y 2012 el empleo femenino se ha reducido en todos los sectores, con mayor intensidad en industria y construcción, sector este último en el que han experimentado una caída del 41,6%. No obstante, la reducción del empleo femenino ha sido menor que la registrada por el masculino en todos los sectores de actividad, a excepción del sector agrario.

**SECTORES DE ACTIVIDAD MUJERES (CNAE-09)**  
**Variación en % por género IV T 12 / IV T 08**



FUENTE: INE, EPA

**Se concentran en comercio, actividades sanitarias y educación**

Dentro del Sector Servicios, las ramas de actividad que mayor número de mujeres emplean son el comercio, con más de un millón trescientas mil mujeres trabajando en esas actividades (1.386.700) y en las actividades sanitarias y de servicios sociales (1.021.800). Destacan, también, las casi ochocientas mil mujeres trabajando en educación (794.400) y, en menor medida, la hostelería, la industria manufacturera y la Administración Pública.

En el cuarto trimestre de 2012 la presencia de la mujer es mayoritaria en ocho ramas de actividad, destacando su presencia, fundamentalmente, en las actividades de los hogares, donde se sitúa en el 88,6%; en actividades de organizaciones y organismos extraterritoriales con el 85,5%, y en las actividades sanitarias y servicios sociales, con el 76,8%. Es asimismo significativa en actividades profesionales, científicas y técnicas, donde componen, prácticamente, la mitad del colectivo el 46,1%.



**EMPLEO MUJERES, POR RAMAS DE ACTIVIDAD ECONÓMICA. CNAE 09**

**IV TRIMESTRE 2012 (CNAE-2009)**

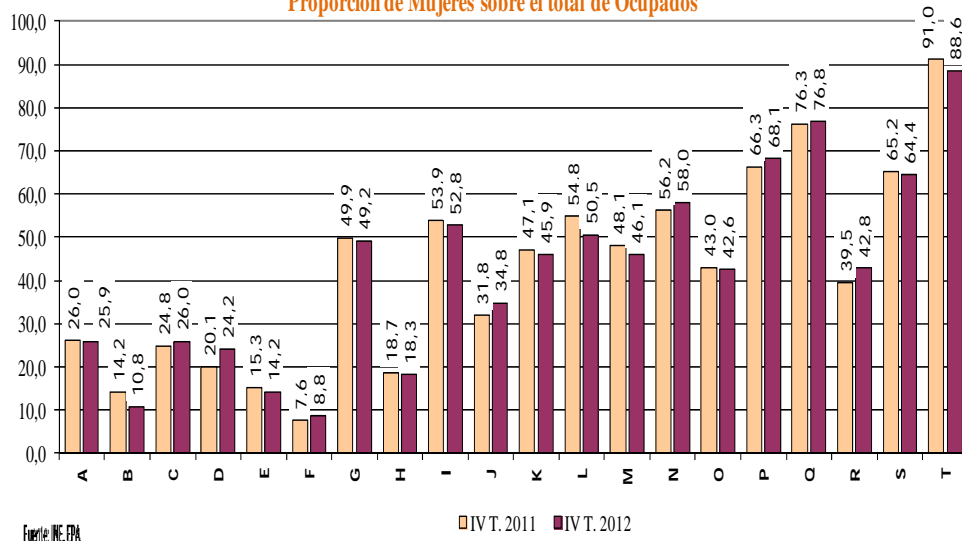
	Cifra absoluta en miles	proporción sobre Total	Δ % s/ IV T 2008	IV T 2011 proporción sobre Total
<b>TOTAL MUJERES</b>	<b>7.720,5</b>	<b>45,5</b>	<b>-9,3</b>	<b>44,9</b>
A Agricultura, ganadería, silvicultura y pesca	203,4	25,9	-4,1	26,0
B Industrias extractivas	3,8	10,8	5,6	14,2
C Industria manufacturera	553,8	26,0	-20,0	24,8
D Suministro de energía eléctrica, gas, vapor y aire acondicionado	19,7	24,2	35,9	20,1
E Suministro de agua, actividades de saneamiento, gestión de residuos y descontaminación	19,1	14,2	3,2	15,3
F Construcción	94,1	8,8	-41,6	7,6
G Comercio al por mayor y al por menor; reparación de vehículos de motor y motocicletas	1.386,7	49,2	-11,7	49,9
H Transporte y almacenamiento	148,4	18,3	-22,1	18,7
I Hostelería	643,8	52,8	-18,3	53,9
J Información y comunicaciones	174,5	34,8	-10,7	31,8
K Actividades financieras y de seguros	192,1	45,9	-10,9	47,1
L Actividades inmobiliarias	47,3	50,5	-19,8	54,8
M Actividades profesionales, científicas y técnicas	380,0	46,1	-7,4	48,1
N Actividades administrativas y servicios auxiliares	508,4	58,0	-5,8	56,2
O Administración Pública y defensa; Seguridad social obligatoria	540,9	42,6	0,9	43,0
P Educación	794,4	68,1	4,1	66,3
Q Actividades sanitarias y de servicios sociales	1.021,8	76,8	0,1	76,3
R Actividades artísticas, recreativas y de entretenimiento	129,5	42,8	-7,5	39,5
S Otros servicios	262,2	64,4	-8,4	65,2
T Actividades de los hogares como empleadores de personal doméstico y como productores de bienes y servicios para uso propio	590,1	88,6	-15,4	91,0
U Actividades de organizaciones y organismos extraterritoriales	6,5	85,5		
Ramas de actividad con mayor incremento de empleo				
Ramas de actividad con mayor descenso de empleo				

Fuente: INE. EPA

**Continúa diversificándose la actividad de la mujer, aumentando su presencia en ramas tradicionalmente masculinas**

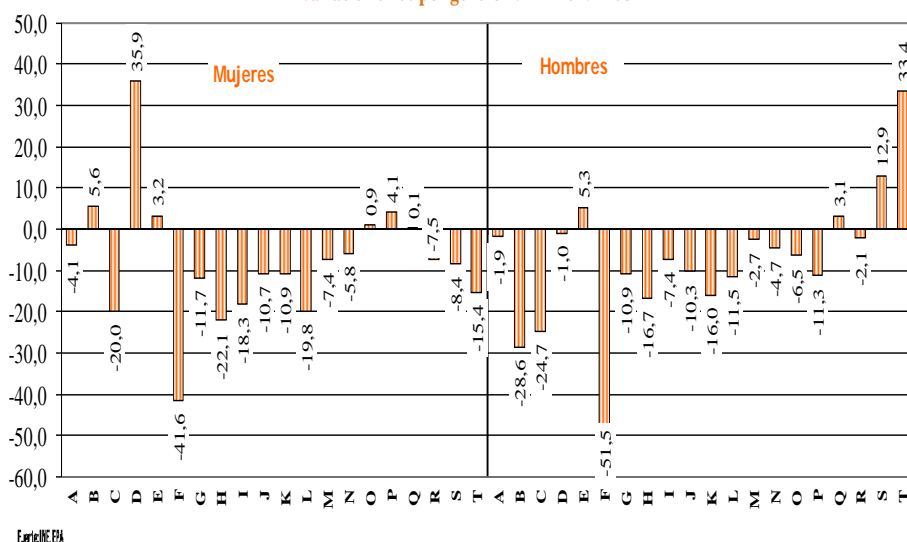
En el último año la proporción de mujeres en las distintas ramas de la actividad económica se ha elevado en sólo siete de ellas, de forma más intensa en industrias extractivas y en suministro de energía eléctrica, información y comunicaciones y en actividades artísticas, y en menor medida, en la industria manufacturera, construcción, educación y actividades administrativas.

### EMPLEO RAMAS ACTIVIDAD ECONÓMICA Proporción de Mujeres sobre el total de Ocupados



En los cuatro últimos años, el empleo de la mujer ha crecido en tan sólo seis ramas de actividad y se ha reducido en el resto, destacando el ritmo de crecimiento en suministro de energía eléctrica, gas, vapor y aire acondicionado, con el 35,9% y, en menor medida en industrias extractivas y en educación, con el 5,6% y el 4,1%, respectivamente. El incremento de la ocupación de los varones, por su parte, tan sólo ha aceptado a cuatro ramas de actividad económica.

### EMPLEO RAMAS ACTIVIDAD ECONÓMICA (cnae-09) Variación en % por género IV T 12 / IV T 08



**Sigue aumentando la proporción de mujeres en el sector público y en el privado**

La composición del empleo femenino según las distintas situaciones profesionales no ha variado significativamente en el último año. Dentro del 45,5% que representan las mujeres en el empleo total en el último trimestre de 2012, las mujeres suponen el 54,8% de los asalariados del

sector público, cuando eran el 54,6% al final de 2011, y el 46,4% de los asalariados del sector privado, cuando eran el 45,2% hace un año.

Por su parte, dentro del empleo no asalariado, las mujeres son el 32,5% de los miembros de cooperativas, 10,1 puntos menos que en 2011, el 55,3% de las ayudas familiares, 4,2 puntos menos y el 32,6% de los empresarios con o sin asalariados, medio punto más que hace un año.

### OCUPADAS POR SITUACIÓN PROFESIONAL

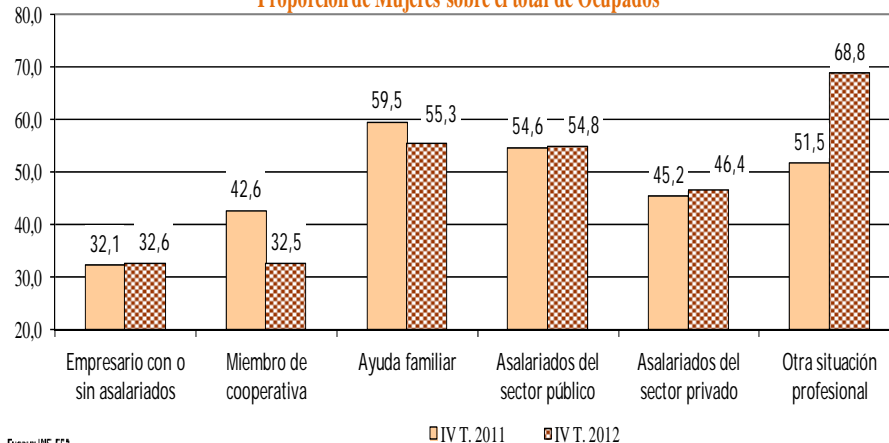
#### IV TRIMESTRE 2012

	Cifra absoluta en miles	proporción sobre Total	$\Delta$ % s/ IV T 2007	IV T 2011 proporción sobre Total
<b>TOTAL MUJERES</b>	<b>7.720,4</b>	<b>45,5</b>	<b>-9,0</b>	<b>44,9</b>
Empresario con o sin asalariados	941,4	32,6	-15,8	32,1
Miembro de cooperativa	7,9	32,5	-60,9	42,6
Ayuda familiar	61,8	55,3	-51,3	59,5
Asalariados del sector público	1.597,4	54,8	3,9	54,6
Asalariados del sector privado	5.105,4	46,4	-12,3	45,2
Otra situación profesional	6,6	68,8	164,0	51,5

Fuente: INE. EPA

### OCUPADAS POR SITUACIÓN PROFESIONAL

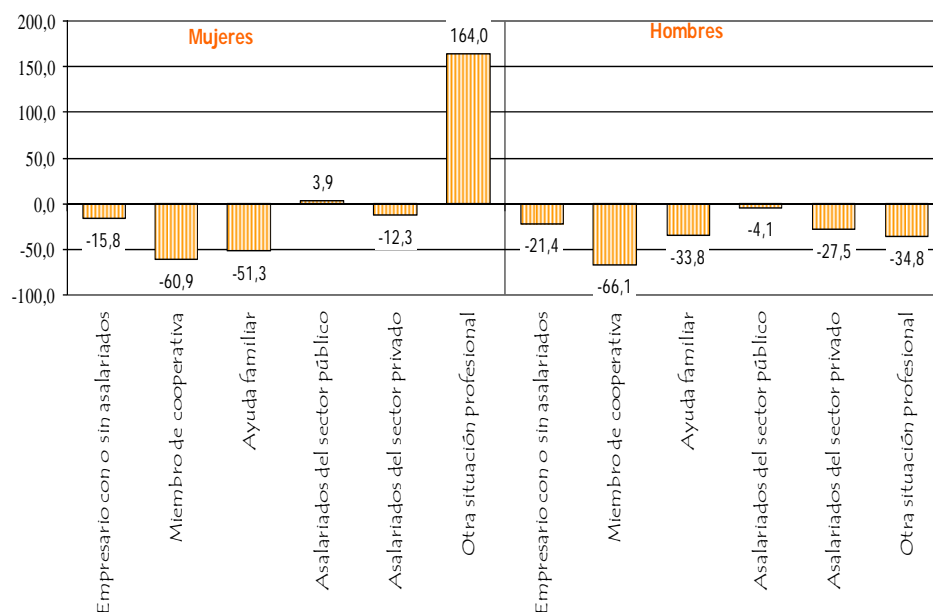
#### Proporción de Mujeres sobre el total de Ocupados



Fuente: INE. EPA

Desde el IV trimestre de 2007 las mujeres han reducido su número de ocupadas en todas las situaciones profesionales, con la excepción de las asalariadas del sector público y las de otras situaciones profesionales, donde aumenta, frente a las pérdidas generalizadas de empleo masculino.

### OCUPADAS POR SITUACIÓN PROFESIONAL Variación anual en % por género IV T 12 / IV T 07



Fuente: INE. EPA

### 1.3. Desempleo EPA

En el cuarto trimestre de 2012 son 2.791.000 las mujeres que están en paro, el 46,8% del total de desempleados, la mayoría de ellas en edades centrales entre 30 y 54 años (1.737.300).

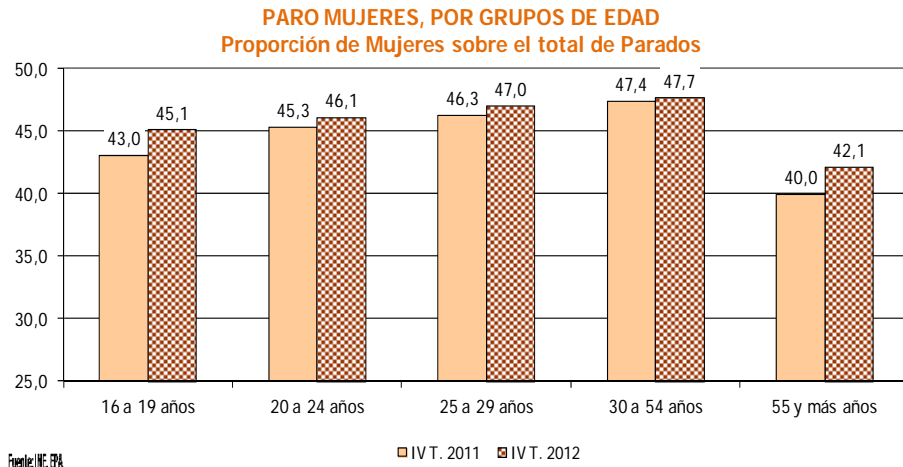
#### PARO MUJERES, POR GRUPOS DE EDAD

	IV TRIMESTRE 2012			
	Cifra absoluta en miles	proporción sobre Total	$\Delta$ % s/ IV T 2007	IV T 2011 proporción sobre Total
<b>TOTAL MUJERES</b>	<b>2.791,0</b>	<b>46,8</b>	<b>166,2</b>	<b>46,1</b>
16 a 19 años	86,9	45,1	9,6	43,0
20 a 24 años	339,7	46,1	126,5	45,3
25 a 29 años	403,7	47,0	128,1	46,3
30 a 54 años	1.737,3	47,7	199,3	47,4
55 y más años	223,4	42,1	262,7	40,0

Fuente: INE. EPA

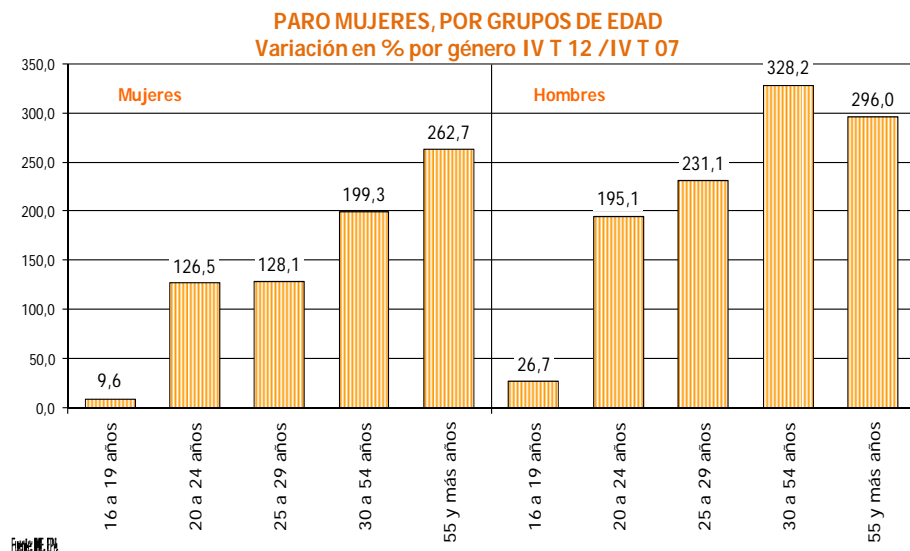
**Con el aumento del paro de las mujeres de más edad, sube su peso entre los desempleados de 55 y más años**

En relación al mismo trimestre del año anterior, el desempleo ha aumentado en todos los grupos de edad femeninos, elevando, por tanto, su proporción en el total de cada grupo de edad. Estos resultados indican que, aunque el aumento del paro en estos años de crisis económica está afectando en mayor medida a los varones, en estos tres últimos ejercicios, y sobre todo a partir de finales de 2011, las mujeres están notando con mayor intensidad los efectos negativos generados por la intensificación de la crisis observada a lo largo de 2012.



La evolución del paro por sexos registrada en los cinco últimos años (cuartos trimestres de 2007 y 2012) muestra que el incremento relativo del desempleo es mucho más agudo en todos los grupos de edad masculinos que en sus homólogos femeninos.

En este mismo período, la totalidad de grupos de edad femeninos han visto incrementarse sus cifras de desempleo, con mayor intensidad en los de mayor edad: las mujeres menores de 20 años registran un aumento del desempleo sobre 2007 del 9,6%, frente a las mayores de 55 años, que aumentan en un 262,7%.



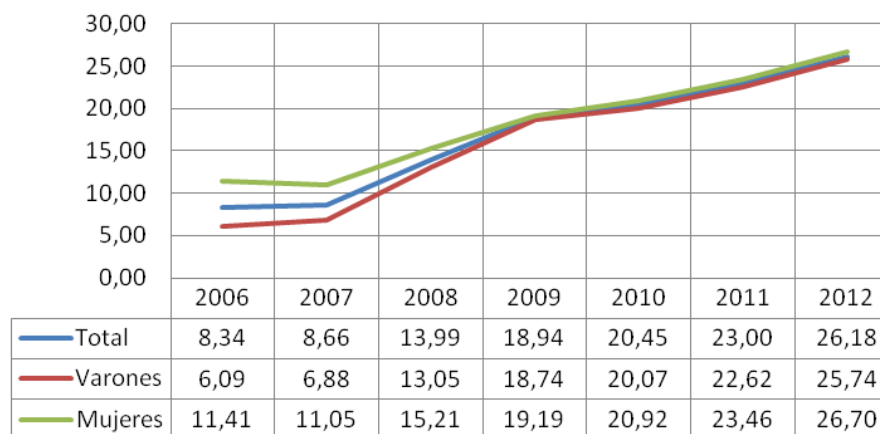
El aumento del desempleo femenino ha repercutido negativamente en la evolución de sus tasas de paro, que se sitúa en el 26,7% de la población activa femenina en el cuarto trimestre de 2012, lo que supone una elevación acentuada respecto a los registrados en años anteriores.

**Como resultado de la crisis, la tasa de paro por sexos converge**

El mayor incremento del desempleo entre los varones en los años de crisis ha propiciado un acercamiento de los valores de las tasas de paro de ambos sexos, aunque las femeninas se han mantenido más elevadas que las masculinas. En el IV trimestre de 2012 la femenina se situó en el

26,7% de la población activa de 16-64 años y la masculina en el 25,7%.

### Tasas de Paro según sexos (IV trimestres) En porcentaje de la población activa de 16 a 64 años



Fuente: INE.EPA

**Las tasas de paro de las mujeres es menor cuanto mayor es la edad. Entre las más jóvenes alcanzan niveles muy altos**

Por grupos de edad, y en datos del cuarto trimestre de 2012, son las más jóvenes las que registran las tasas de paro más elevadas y los mayores aumentos en sus valores. El 75,5% de las jóvenes menores de 20 años están desempleadas y el 50,2% de las de 20 a 24 años. Estas magnitudes son menores para los grupos de más edad: los grupos de edad de 50 a 54 años, de 55 a 59 años y de 60 a 64 años, registran tasas de desempleo del 20,8%, 19,9% y 16,1%, respectivamente.

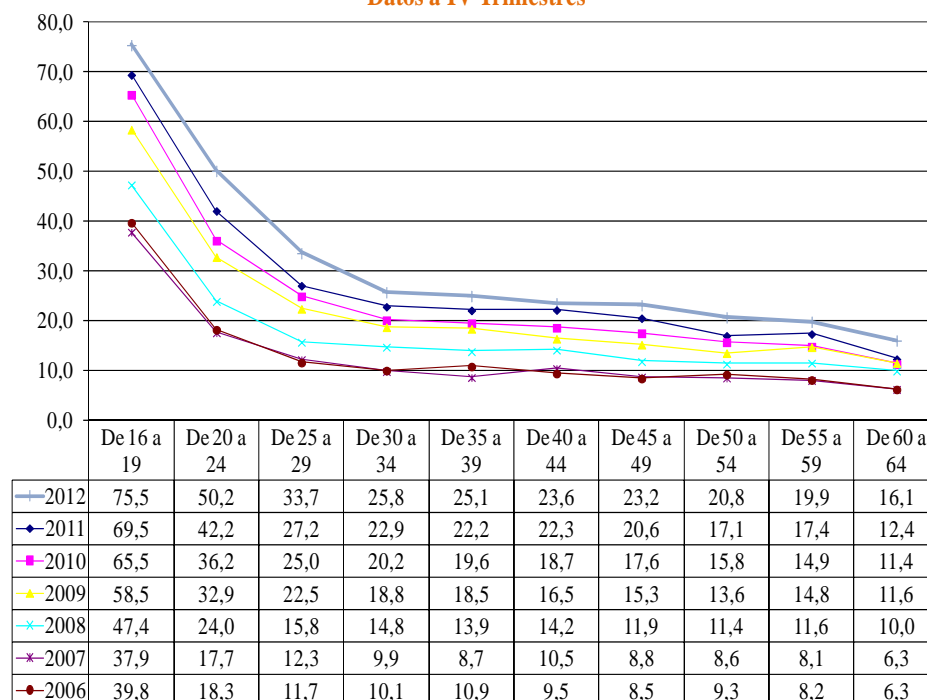
### TASA DE PARO DE LAS MUJERES DE 16 a 64 años POR GRUPOS DE EDAD

#### Datos a IV Trimestres

	2012	2011	2010	2009	2008	2007	2006
<b>TOTAL MUJERES</b>	<b>26,7</b>	<b>23,5</b>	<b>20,9</b>	<b>19,2</b>	<b>15,2</b>	<b>11,1</b>	<b>11,4</b>
De 16 a 19	75,5	69,5	65,5	58,5	47,4	37,9	39,8
De 20 a 24	50,2	42,2	36,2	32,9	24,0	17,7	18,3
De 25 a 29	33,7	27,2	25,0	22,5	15,8	12,3	11,7
De 30 a 34	25,8	22,9	20,2	18,8	14,8	9,9	10,1
De 35 a 39	25,1	22,2	19,6	18,5	13,9	8,7	10,9
De 40 a 44	23,6	22,3	18,7	16,5	14,2	10,5	9,5
De 45 a 49	23,2	20,6	17,6	15,3	11,9	8,8	8,5
De 50 a 54	20,8	17,1	15,8	13,6	11,4	8,6	9,3
De 55 a 59	19,9	17,4	14,9	14,8	11,6	8,1	8,2
De 60 a 64	16,1	12,4	11,4	11,6	10,0	6,3	6,3

Fuente: INE. EPA

**EVOLUCIÓN DE LAS TASAS DE PARO DE LAS MUJERES, POR GRUPOS DE EDAD**  
**Datos a IV Trimestres**



FUENTE: INE, EPA

**TASAS DE PARO MUJERES, POR GRUPOS DE EDAD**

	IVT 2012	2012	2011	2010	2009	2008	2007
	(Medias anuales)						
<b>TOTAL</b>	<b>26,55</b>	<b>25,38</b>	<b>22,16</b>	<b>20,48</b>	<b>18,39</b>	<b>13,04</b>	<b>10,85</b>
16 a 19 años	<b>75,50</b>	73,47	63,71	62,86	55,90	44,46	35,95
20 a 24 años	<b>50,22</b>	47,65	40,61	35,02	32,07	20,81	18,34
25 a 29 años	<b>33,68</b>	30,28	26,09	23,97	20,44	13,74	10,99
30 a 54 años	<b>23,89</b>	22,93	19,98	18,32	16,13	11,36	9,33
55 y más años	<b>17,88</b>	17,00	13,86	13,01	12,67	8,63	7,39

Fuente: INE. EPA

Al igual que en los años anteriores, el desempleo femenino muestra una elevada concentración de mujeres desempleadas en los niveles de estudios medios: prácticamente constituyen la mitad de aquellos que tiene una formación correspondiente a Educación Secundaria (1ª y 2ª etapa). Es especialmente importante el volumen del desempleo femenino en la Educación Superior y en el nivel de Doctorado.

**Como es habitual, la tasa de paro desciende según aumenta el nivel de cualificación**

No obstante, cabe destacar que la incidencia del desempleo es mayor en los niveles de formación más bajos y menor en los niveles más altos. Se confirma así la estrecha relación entre el nivel de cualificación y la repercusión del desempleo: las tasas de paro son menores para los niveles de estudios más elevados y aumentan a medida que se desciende en el nivel de estudios.

### PARO MUJERES, POR NIVEL DE ESTUDIOS

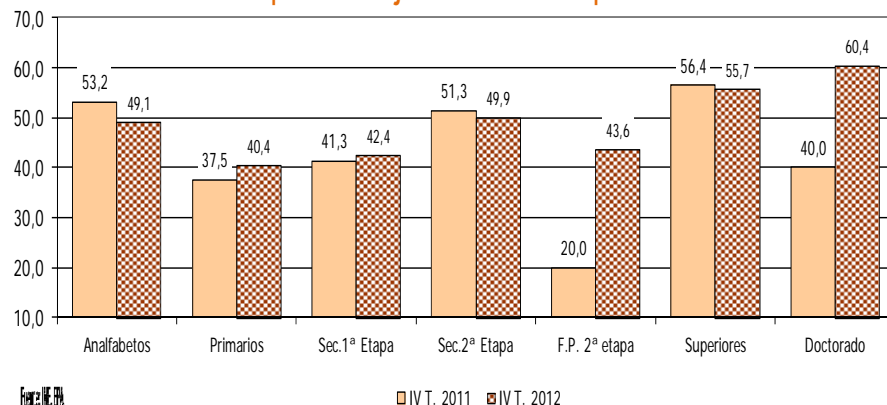
	Cifra absoluta en miles	proporción sobre Total	Δ % s/ IV T 2007	IV T 2011 proporción sobre Total
<b>TOTAL MUJERES</b>	<b>2.791,0</b>	<b>46,8</b>	<b>166,2</b>	<b>46,1</b>
Analfabetos	19,3	49,1	141,3	53,2
Educación Primaria	418,8	40,4	124,7	37,5
Educación Secundaria Primera etapa y formación e inserción laboral correspondiente	925,5	42,4	156,7	41,3
Educación Secundaria Segunda etapa y formación e inserción laboral correspondiente	695,8	49,9	170,7	51,3
Formación e inserción laboral con título de secundaria (2ª etapa)	1,7	43,6	112,5	20,0
Educación superior, excepto doctorado	724,0	55,7	209,9	56,4
Doctorado	5,8	60,4	176,2	40,0

Fuente: INE. EPA

**La fuerte presencia femenina entre los trabajadores con mayor nivel de estudios hace que las mujeres sean mayoría entre los desempleados con estudios altos**

Las mujeres representan el 46,8% del total de personas en desempleo. Sin embargo, en los niveles educativos más altos la proporción de mujeres en paro supera a la de los varones (son el 55,7% en los niveles de Educación Superior y el 60,4% en los de Doctorado) con datos del cuarto trimestre de 2012. Por el contrario, en los niveles de estudios más bajos la proporción de mujeres es algo menor de la mitad, representando el 40,4% de los trabajadores desempleados con Estudios Primarios y el 42,4% de los desempleados con Estudios de Secundaria de primera etapa.

### PARO MUJERES, POR NIVEL DE ESTUDIOS Proporción de Mujeres sobre el total de parados

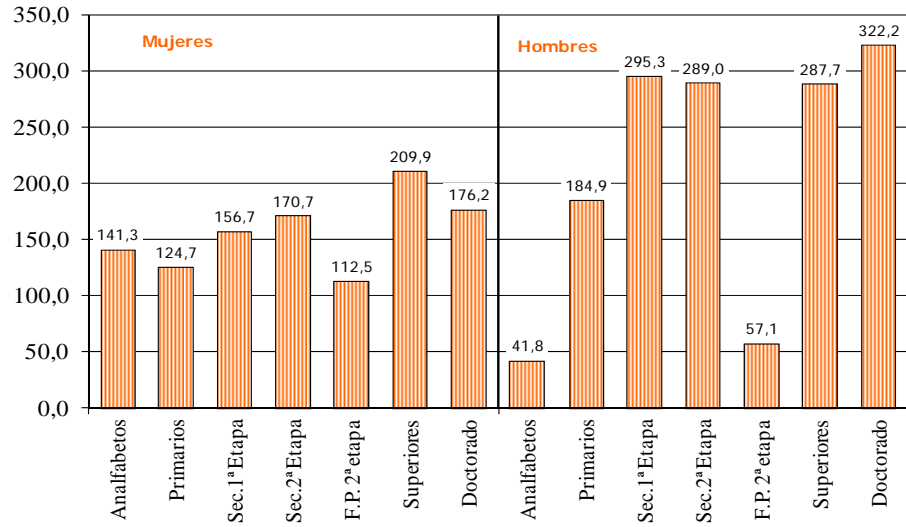


**La crisis ha puesto de manifiesto que el paro afecta más a las mujeres con menor nivel educativo**

En los cinco últimos años el desempleo se incrementó para todos los niveles educativos destacando el fuerte crecimiento de parados que cuentan con niveles de Educación Superior, Doctorado y Educación Secundaria de segunda etapa.



**PARO MUJERES, POR NIVEL DE ESTUDIOS**  
Variación en % por género IV T 12 / IV T 07



Fuente: INE. EPA

**En el sector en el que se concentra la mayoría del empleo femenino las mujeres tienen la tasa de desempleo sectorial más baja**

Mayoritariamente las mujeres desarrollan su actividad laboral en el Sector Servicios y en este sector donde se han visto afectadas por el desempleo en mayor magnitud, con 979.900 paradas en el cuarto trimestre de 2012, concentrando el 56,4% del total de parados del mismo.

También es cuantitativamente importante el número de mujeres, 1.621.400, que buscan su primer empleo o han dejado su último trabajo hace más de 1 año, constituyendo casi la mitad de este colectivo, el 49,5%.

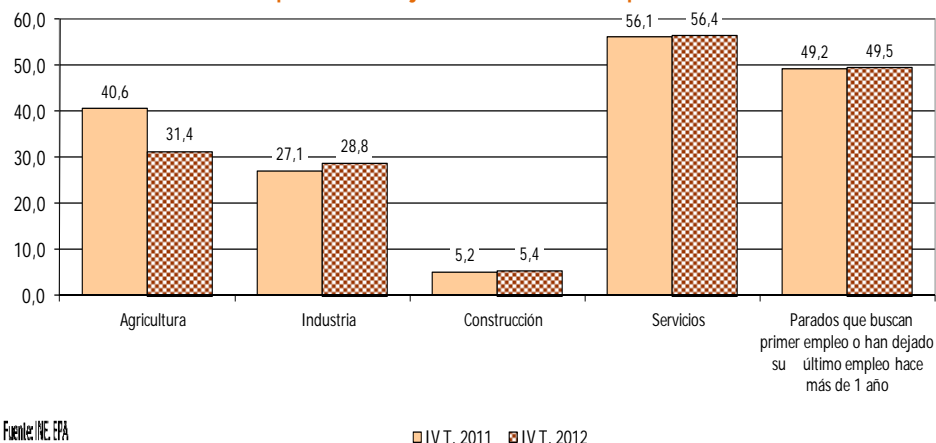
**PARO MUJERES, POR SECTORES DE ACTIVIDAD ECONÓMICA DE PROCEDENCIA. CNAE 09**

**IV TRIMESTRE 2012**

	Cifra absoluta en miles	proporción sobre Total	Δ % s/ IV T 2008	IV T 2011 proporción sobre Total
<b>TOTAL MUJERES</b>	<b>2.791,0</b>	<b>46,8</b>	<b>83,7</b>	<b>46,1</b>
Agricultura	83,8	31,4	18,2	40,6
Industria	85,0	28,8	-4,0	27,1
Construcción	20,9	5,4	-7,1	5,2
Servicios	979,9	56,4	43,2	56,1
Parados que buscan primer empleo o han dejado su último empleo hace más de 1 año	1.621,4	49,5	148,3	49,2

Fuente: INE. EPA

**SECTORES DE ACTIVIDAD MUJERES**  
**Proporción de Mujeres sobre el total de parados**



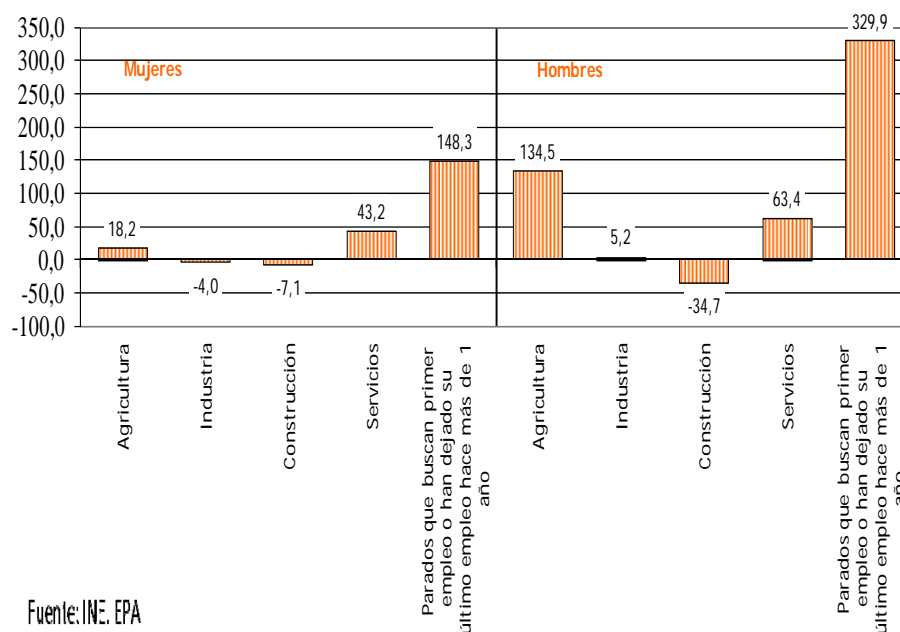
Fuente: INE. EPA

■ IVT. 2011 ■ IVT. 2012

**El paro aumenta más entre las que buscan su primer empleo**

En los cuatro últimos años, destacan el fuerte aumento que ha experimentado el desempleo en el colectivo que busca su primer empleo o la han dejado hace más de un año, cifrado en el 148,3%.

**PARO MUJERES, SECTORES DE ACTIVIDAD ECONOMICA CNAE-09**  
**Variación en % por género IV T 12 / IV T 08**



Fuente: INE. EPA

Con la excepción del sector industrial, cuya tasa de desempleo femenino se eleva al 12,5%, en el cuarto trimestre de 2012 la menor tasa de desempleo femenino se registra entre las desempleadas procedentes del sector servicios, el 12,6%, por debajo de la construcción, 18,2%, y muy inferior a la tasa de paro de las procedentes de la agricultura, donde se alcanza el 29,2%.

**TASAS DE PARO MUJERES, POR SECTORES DE ACTIVIDAD ECONÓMICA. DE PROCEDENCIA. CNAE 09**

IV TRIMESTRE 2012

	IV T. 2009	IV T. 2010	IV T. 2011	IV T. 2012
<b>TOTAL MUJERES</b>	<b>19,1</b>	<b>20,8</b>	<b>23,3</b>	<b>26,6</b>
Agricultura	24,6	29,4	28,8	29,2
Industria	11,8	9,5	9,9	12,5
Construcción	15,4	10,6	19,5	18,2
Servicios	10,2	10,0	11,3	12,6

Fuente: INE. EPA

**1.4. Desempleo registrado**

**Al contrario que en el desempleo EPA, las mujeres son mayoría en el paro registrado al final de 2012**

Los Servicios Públicos de Empleo en el mes de diciembre de 2012 contabilizaron 2.440.800 mujeres registradas como desempleadas, lo que supone el 50,3% del paro registrado en esa fecha.

En los tres últimos años, las mujeres han ido aumentando su peso en el total del paro registrado hasta llegar a constituir algo más de la mitad del colectivo. En relación al año 2011, este aumento de la presencia femenina se ha registrado para todos los grupos de edad, especialmente para las más jóvenes de 16 a 24 años.

**PARO REGISTRADO MUJERES**

Datos correspondientes a Diciembre

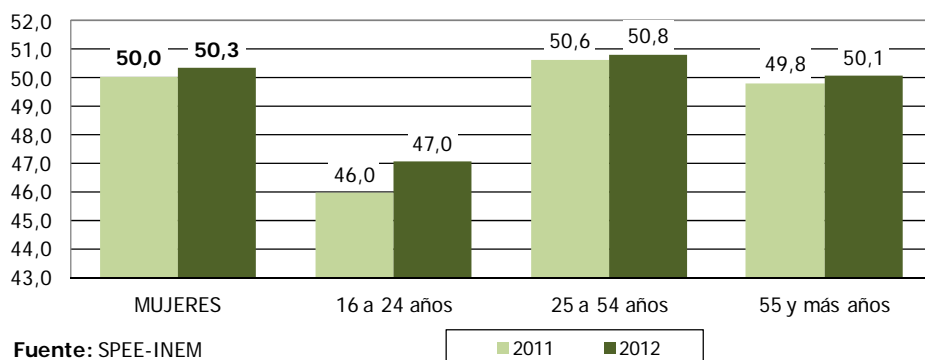
	2012		Δ % s/ 2007	2011
	Cifras absolutas en miles	proporción sobre Total		proporción sobre Total
<b>MUJERES</b>	<b>2.440,8</b>	<b>50,3</b>	<b>96,1</b>	<b>50,0</b>
16 a 24 años	214,8	47,0	84,4	46,0
25 a 54 años	1.856,5	50,8	99,3	50,6
55 y más años	369,5	50,1	88,0	49,8

Fuente: SPEE-INEM

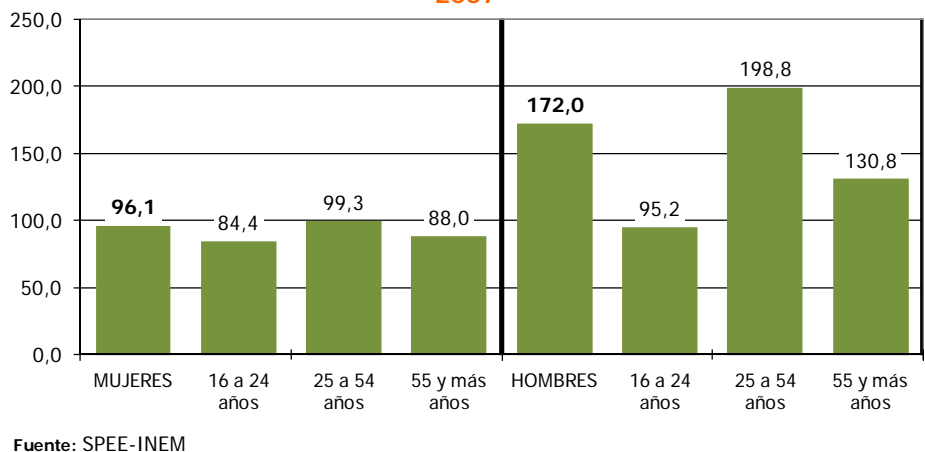
**En 2012 las mujeres se han visto afectadas por el desempleo con mayor intensidad que en 2011**

Esa evolución es el resultado de que, si bien el paro masculino aumenta a un ritmo más elevado que el femenino (respecto a 2007, un 172,0% los primeros frente a un 96,1% las segundas), en el transcurso de los tres últimos años, 2010-2012, las mujeres están siendo afectadas con mayor intensidad que en 2008 y 2009 por las consecuencias negativas derivadas de la crisis económica, intensificadas a partir del tercer trimestre de 2011.

**Paro registrado. Proporción de Mujeres sobre el Total**  
 Datos correspondientes a Diciembre



**Variación en % del paro registrado por género 2012 / 2007**



## 2. Contratación

**Elevan su presencia en la contratación, con una fuerte subida en la indefinida**

En el año 2012 las mujeres concentraron el 47,1% del total de contratos registrados, lo que aumenta su peso en el volumen total de contratos respecto del año anterior, que fue del 45,4%. Destaca su mayor presencia en la contratación indefinida respecto a 2011, el 58,7% del total frente al 44,6%. En la temporal constituyen el 45,8%, casi el mismo valor registrado un año antes. Como en años anteriores, las mujeres representan un mayor porcentaje en la contratación a tiempo parcial, el 61,9%, que en los contratos a tiempo completo, donde su proporción sobre el total en 2012 se sitúa en el 39,1%.

En el análisis de estas cifras debe tenerse en cuenta que en 2012 se han incorporado al total las correspondientes a las contrataciones de empleadas de hogar. Muchas de estas contrataciones (las que eran por horas, fundamentalmente) no eran objeto de registro ni, por tanto, se registraban en la estadística hasta el 1 de enero en que entraron en vigor la Ley 27/2011, de 1 de agosto, sobre actualización, adecuación y modernización del sistema de Seguridad Social y el Real Decreto 1620/2011, de 14 de noviembre, por el que se regula la relación laboral de carácter especial del servicio del hogar familiar.

### CONTRATOS REGISTRADOS MUJERES

		2012 (*)		Δ % 2012/ 2007	2011
		Cifras absolutas en miles	Proporción/ Total		Proporción/ Total
<b>MUJERES</b>		<b>6.703,1</b>	<b>47,1</b>	<b>-21,7</b>	<b>45,4</b>
DURACIÓN DEL CONTRATO:	Indefinidos	840,9	58,7	-18,5	44,6
	Temporales	5.862,2	45,8	-22,2	45,4
DURACIÓN DE LA JORNADA:	Tiempo Completo	3.620,3	39,1	-35,2	38,3
	Tiempo Parcial	3.082,8	61,9	3,6	61,1

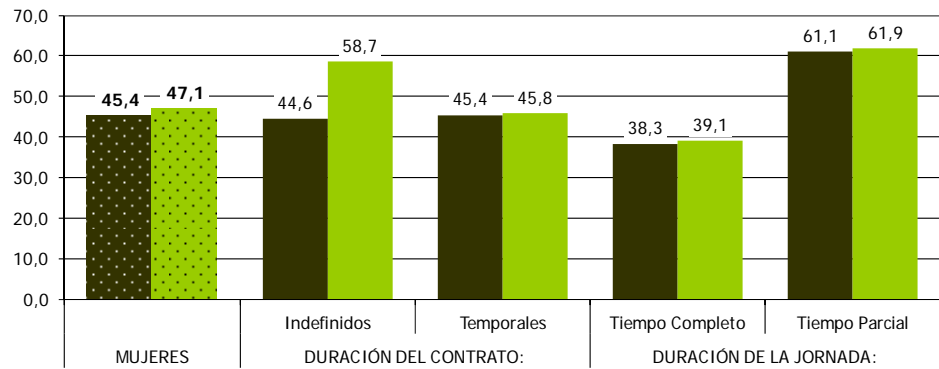
(\*) A partir de enero de 2012 se incluyen los datos de contratos de empleados de hogar comunicados al SPE por la Tesorería General de la Seguridad Social según establece el Real Decreto 1620/2011.

Fuente: SPEE-INEM

**Desde 2007 cae el flujo de contratación entre las mujeres**

En los cinco últimos años, 2007-2012, se han reducido los contratos registrados con mujeres, un -21,7%, en especial los contratos a tiempo completo (-35,2%), produciéndose un aumento de los celebrados a tiempo parcial (3,6%).

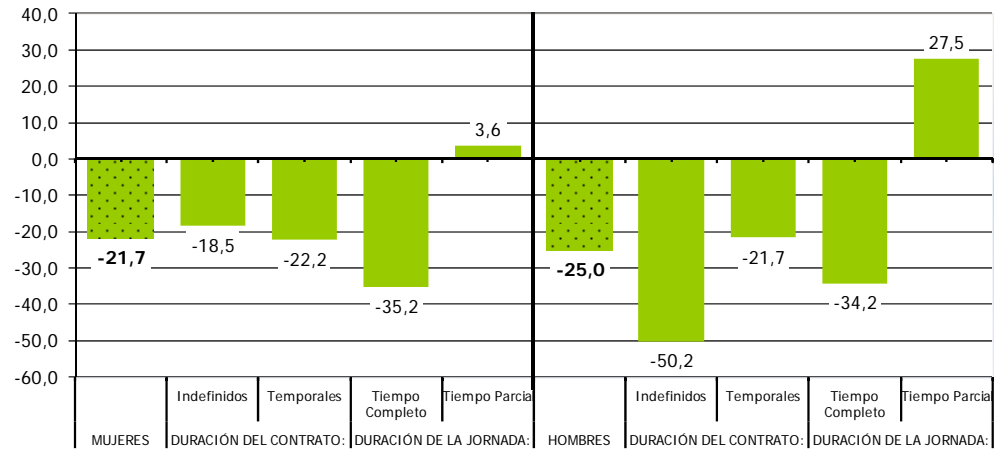
### Contratos registrados. Proporción de Mujeres sobre el Total



(\*) A partir de enero de 2012 se incluyen los datos de contratos de empleados de hogar comunicados al SPE por la Tesorería General de la Seguridad Social según establece el Real Decreto 1620/2011.  
Fuente: SPEE-INEM



### Variación de los contratos registrados, en % por género 2012 (\*) / 2007



(\*) A partir de enero de 2012 se incluyen los datos de contratos de empleados de hogar comunicados al SPE por la Tesorería General de la Seguridad Social según establece el Real Decreto 1620/2011.  
Fuente: SPEE-INEM

### 3. Seguridad Social

#### 3.1. Afiliación

La presencia de la mujer en la afiliación se eleva al 46%

El ejercicio 2012 se cierra con 7.704.600 de mujeres afiliadas a la Seguridad Social en alta laboral, lo que representa el 46,0% del total de afiliaciones. Las mujeres constituyen casi la mitad del colectivo de edades comprendidas entre los 16 y 24 años, en el que el 47,4% son mujeres. Destacan también su representación en el de edades centrales de 25 a 54 años, donde constituyen el 46,4%. La menor presencia femenina se registra en el colectivo de mayores de 55 años, con el 43,4%.

Todas estas proporciones son superiores a las que las mujeres alcanzaban en la afiliación en el año 2011, ejercicio en el que el 45,3% de los afiliados a la Seguridad Social en alta laboral fueron mujeres, por lo que se intensifica la presencia femenina en el sistema.

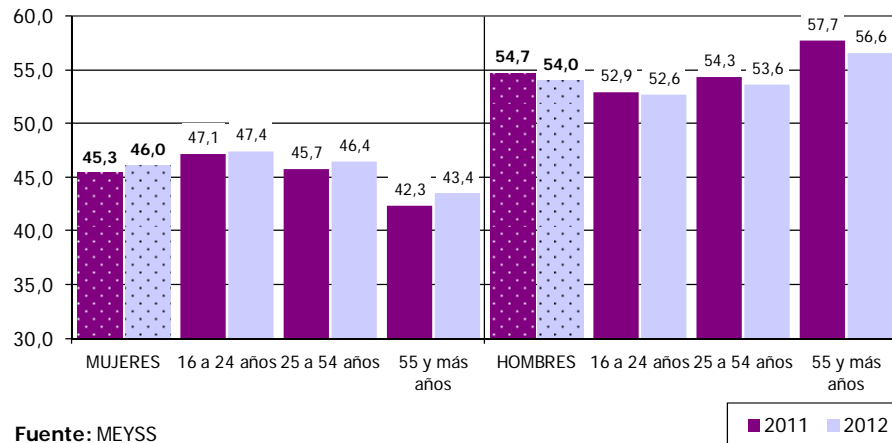
#### AFILIADAS A LA SEGURIDAD SOCIAL EN ALTA LABORAL

	2012		Δ % 2012 / 2011	(Último día)
	Cifras absolutas en miles	proporción sobre Total		2011
				proporción sobre Total
<b>MUJERES</b>	<b>7.704,6</b>	<b>46,0</b>	<b>-3,4</b>	<b>45,3</b>
16 a 24 años	410,7	47,4	-47,7	47,1
25 a 54 años	6.242,9	46,4	-2,3	45,7
55 y más años	1.050,9	43,4	31,7	42,3
No consta	0,1	50,0	-91,7	33,3

Fuente: MEYSS

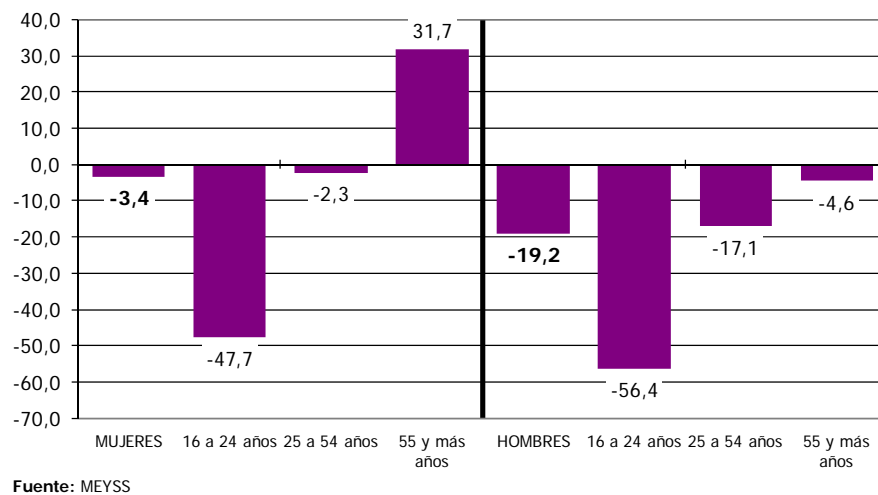
De 2007 a 2012 las mujeres reducen globalmente su número de afiliadas en un -3,4%. La evolución registrada por cada grupo de edad ha sido distinta: mientras que las más jóvenes de entre 16 y 24 años reducen de manera intensa su número de afiliadas (en un -47,7%) y las adultas de 25 a 54 años lo hacen en mucha menor magnitud (un -2,3%), la mayores de 55 años, por el contrario, aumentan en un 31,7% su número de afiliadas. Esto permite confirmar un año más, la importancia que está teniendo tanto la incorporación como el mantenimiento en el mercado en trabajo de mujeres de más edad, dado los efectos negativos de la crisis sobre la renta de los hogares.

**AFILIADAS A LA SEGURIDAD SOCIAL EN ALTA LABORAL**  
Proporción de Mujeres sobre el Total



En este sentido la afiliación se ha reducido con menos intensidad entre las mujeres que entre los hombres en todos los grupos de edad, especialmente entre los colectivos jóvenes. El grupo de mujeres mayores de 55 años es el único que mantiene unas tasas de variación positivas respecto a 2007.

**AFILIADAS A LA SEGURIDAD SOCIAL EN ALTA LABORAL**  
Variación en % por género 2012 / 2007



### 3.2. Pensiones

**Las mujeres son titulares del 92,9% de las pensiones de viudedad mientras que son sólo el 36,2% en el caso de las pensiones de jubilación**

El número de pensiones cuyo titular es una mujer a fecha 1 de enero de 2013 se elevaba a 4.617.692. Esto representa el 51,3% del total de pensiones. Como viene siendo habitual, la mayor presencia femenina, el 92,9% del total, se registra en las pensiones de viudedad, con un total de 2.166.474. El segundo tipo de pensión con más presencia femenina es la pensión a favor de familiares, en las que el 76,5% son mujeres. Sin embargo, en las pensiones por incapacidad permanente y por jubilación las mujeres presentan unos porcentajes más bajos: el 34,7% y el 36,2%, respectivamente.



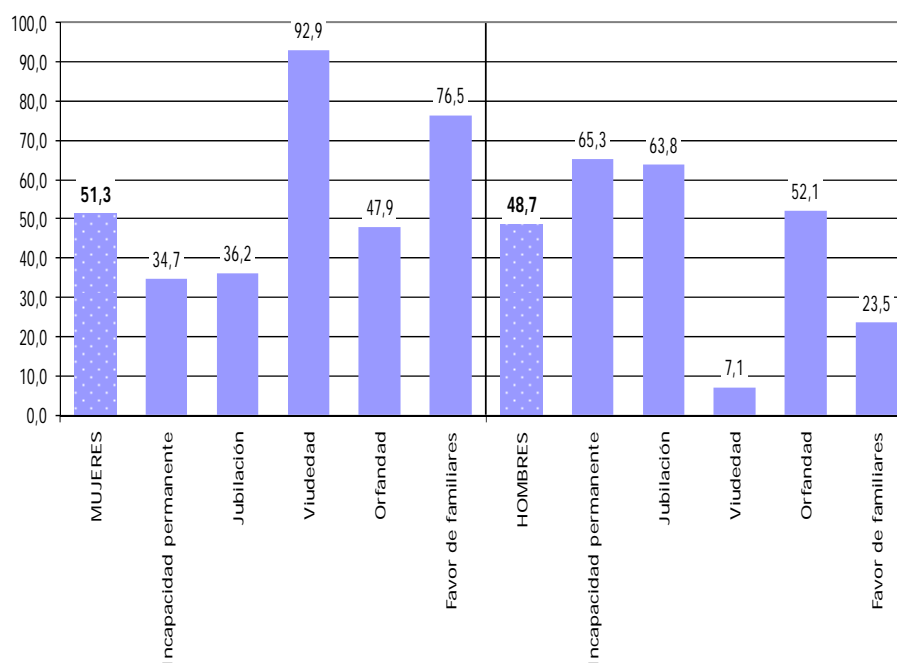
### PENSIONES SEGURIDAD SOCIAL EN VIGOR

	A 1 de enero del 2013		
	Número		Pensión media
	Cifras Absolutas	% S. TOTAL Ambos sexos	
<b>MUJERES</b>	<b>4.617.692</b>	<b>51,3</b>	<b>652,1</b>
Incapacidad permanente	326.326	34,7	775,0
Jubilación	1.954.691	36,2	682,4
Viudedad	2.166.474	92,9	626,2
Orfandad	141.444	47,9	374,9
Favor de familiares	28.757	76,5	509,6

FUENTE: MEYSS, INSS

La cuantía media de las pensiones de mujeres es de 652,1 euros mensuales en enero de 2013. Esta cantidad ha experimentado un aumento importante en los últimos años. La cuantía media oscila entre los 374,9 euros mensuales en el caso de pensiones de orfandad y los 775,0 euros mensuales en las pensiones por incapacidad permanente.

Proporción del número de pensiones sobre el total, por género  
1 de enero de 2013



FUENTE: MEYSS, INSS

## 4. Salarios

El análisis de la conocida como “brecha salarial” ha atraído mucha atención, en buena medida por la dificultad de disponer de datos precisos sobre su magnitud y sus causas.

**La brecha salarial continúa disminuyendo, pero es todavía muy elevada, del 22,5%**

Según la Encuesta de Estructura Salarial referida al año 2010, última disponible y publicada en 2012, las diferencias de salario entre hombres y mujeres se han reducido en 2010 respecto a 2007. El salario de las mujeres es inferior respecto al de los hombres un 22,5% frente al 25,6% en 2007.

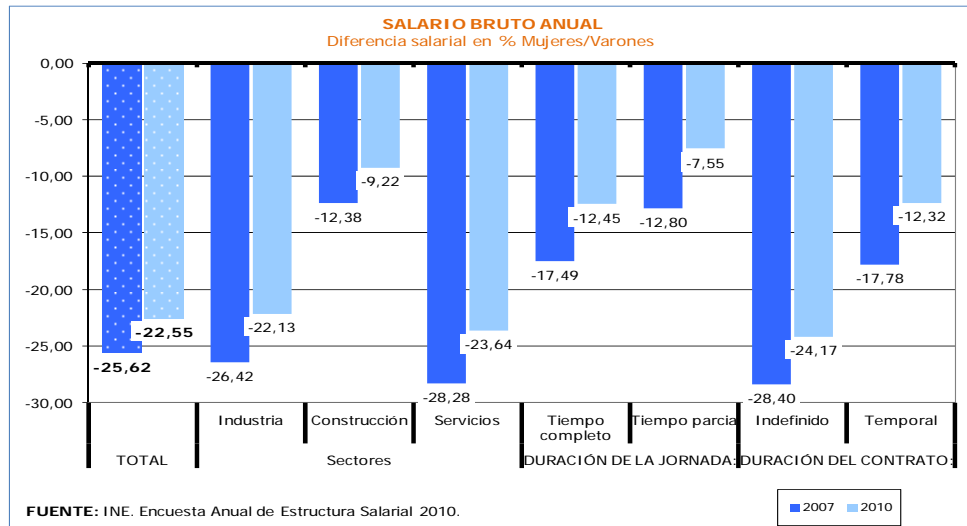
Las diferencias salariales en los contratos indefinidos (24,2%) son sustancialmente mayores que para los contratos temporales. También se aprecia una mayor diferencia salarial en los contratos a tiempo completo (12,4%) que en el tiempo parcial. Por sectores la diferencia es mayor para las mujeres en el sector servicios (23,6%) y la industria que en la Construcción (9,2%).

### SALARIO BRUTO ANUAL

		2010		2007
		Cifras absolutas	Diferencia salarial en % Mujeres/Varones	Diferencia salarial en % Mujeres/Varones
<b>MUJERES</b>		<b>19.735,22</b>	<b>-22,55</b>	<b>-25,62</b>
<b>TOTAL</b>				
<b>Sectores</b>	Industria	20.926,07	-22,13	-26,42
	Construcción	20.189,84	-9,22	-12,38
	Servicios	19.607,32	-23,64	-28,28
<b>DURACIÓN DE LA JORNADA:</b>	Tiempo completo	23.932,01	-12,45	-17,49
	Tiempo parcial	10.133,18	-7,55	-12,80
<b>DURACIÓN DEL CONTRATO:</b>	Indefinido	20.987,07	-24,17	-28,40
	Temporal	15.553,37	-12,32	-17,78

FUENTE: INE. Encuesta Anual de Estructura Salarial 2010.

Respecto a 2007, las diferencias salariales se han reducido en todas las modalidades de contratación en términos similares (en torno a cinco puntos porcentuales) y en todos los sectores de actividad, con mayor intensidad en la industria y los servicios.



Estos resultados coinciden en lo fundamental con los obtenidos en el estudio “Determinantes de la brecha salarial” presentado en diciembre de 2012 y realizado por el Consejo Superior de Cámaras con la colaboración de la Dirección General para la Igualdad de Oportunidades (Secretaría de Estado de Servicios Sociales e Igualdad del Ministerio de Sanidad, Servicios Sociales e Igualdad), a pesar de que se basa en los datos de la Encuesta de Estructura Salarial referidos a 2006.

Este estudio analiza la brecha salarial en tres etapas. En primer lugar constata que hay diferencias salariales generalizadas, de forma que las mujeres cobran menos que los hombres en todas las circunstancias y para todas las características personales (edad, nivel de formación...), empresariales (tamaño, naturaleza privada...) o geográficas. La diferencia media de retribución por hora para las mujeres se sitúa en el 19,3%. Esta brecha es mayor, por ejemplo, para las mujeres con mayor cualificación y de más edad.

En segundo lugar, aplicando técnicas econométricas, el estudio analiza qué factores son determinantes de esa diferencia salarial observada para ver qué proporción es atribuible al sexo. Así, llega a la conclusión de que el sexo determina que la retribución de las mujeres sea un 20% inferior a la de los hombres en igualdad de características personales y empresariales observables.

**Sólo el 11% de la diferencia de salarios es atribuible a “discriminación” por razón de sexo**

En tercer lugar, se determina qué parte de esa desigualdad salarial es atribuible a un factor de discriminación. Así, descontando el efecto de otras variables no observables y que pueden afectar a las diferencias en las retribuciones, el estudio concluye que el factor discriminatorio en la retribución es del 11%. El resto de la desigualdad salarial (hasta el 20% mencionado se debe a factores inobservables que afectan al salario (situación familiar, expectativas profesionales...), pero que no son atribuibles a la diferencia de sexo y, por tanto, no resultan discriminatorios.

## 5. Formación profesional para el empleo

**Baja la presencia de las mujeres en la formación para el empleo y aumenta en los contratos para la formación**

Los datos disponibles del sistema de formación profesional para el empleo disponibles, que alcanzan hasta 2011, permiten constatar que las mujeres constituyen el 47,9% de los participantes en la formación para desempleados, así como el 45,8% en las acciones formativas dirigidas a trabajadores ocupados. En los últimos años, sin embargo, esta proporción se ha ido reduciendo.

### FORMACION PROFESIONAL PARA EL EMPLEO

	2009		2010		2011	
	Total	% Mujeres s/Total	Total	% Mujeres s/Total	Total	% Mujeres s/Total
Trabajadores formados en acciones dirigidas prioritariamente a desempleados (1)	261.543	53,7	257.339(2)	49,6	224.997	47,9
Participantes formados en acciones formativas dirigidas prioritariamente a trabajadores ocupados (Iniciativa de Oferta)	1.260.407(5)	49,1	683.449(4)	47,8	784.966(3)	45,8
Participantes formados en acciones formativas organizadas por las empresas (Iniciativa de Demanda)	2.421.153(8)	43,1	2.771.069(7)	42,4	2.986.493(6)	41,6
Trabajadores formados en Escuelas-Taller	2.761	27,1	3.372	25,6	3.297	26,4
Trabajadores formados en Casas de Oficios	492	29,7	393	30,8	494	41,7
Trabajadores formados en Talleres de Empleo	9.068	69,2	9.476	61,9	10.352	58,0

(1).- Se incluyen las acciones formativas terminadas dirigidas prioritariamente a trabajadores desempleados, incluidas en el Subsistema de Formación Profesional para el Empleo, así como los cursos terminados, alumnos participantes y alumnos formados correspondientes al Plan FIP e iniciados con anterioridad a la entrada en vigor de la nueva normativa.

(2).- No se dispone de la información de Andalucía gestionada

(3).- Convocatoria 2010. Resultados provisionales.

(4).- Convocatoria 2009. Resultados provisionales.

(5).- Convocatoria 2007-08. Resultados provisionales.

(6).- Ejercicio económico 2011.

(7).- Ejercicio económico 2010.

(8).- Ejercicio económico 2009.

FUENTE: Ministerio de Educación, Cultura y Deporte

### MUJERES CON CONTRATOS PARA LA FORMACIÓN

	2007		2008		2009		2010		2011		2012	
	Total	% Mujeres s/ Total	Total	% Mujeres s/ Total	Total	% Mujeres s/ Total	Total	% Mujeres s/ Total	Total	% Mujeres s/ Total	Total	% Mujeres s/ Total
<b>Contratos Formación</b>												
Total	109.407		78.986		61.527		59.047		60.022		60.584	
Mujeres	41.471	37,91	32.616	41,29	27.769	45,13	28.000	47,42	27.366	45,59	29.014	47,89

Fuente: SPEE-INEM

La crisis ha provocado una sensible disminución del número de contratos para la formación en los últimos cinco años, con respecto al máximo alcanzado en 2007. Sin embargo, en 2012 se ha revertido esa tendencia con un ligero incremento, que es mayor en el caso de los contratos con mujeres.

Aunque el número de mujeres con contratos para la formación también ha disminuido desde 2007, su peso en el total de estos contratos ha aumentado significativamente y alcanza el 47,9% en 2012 frente al 37,9% en 2007.